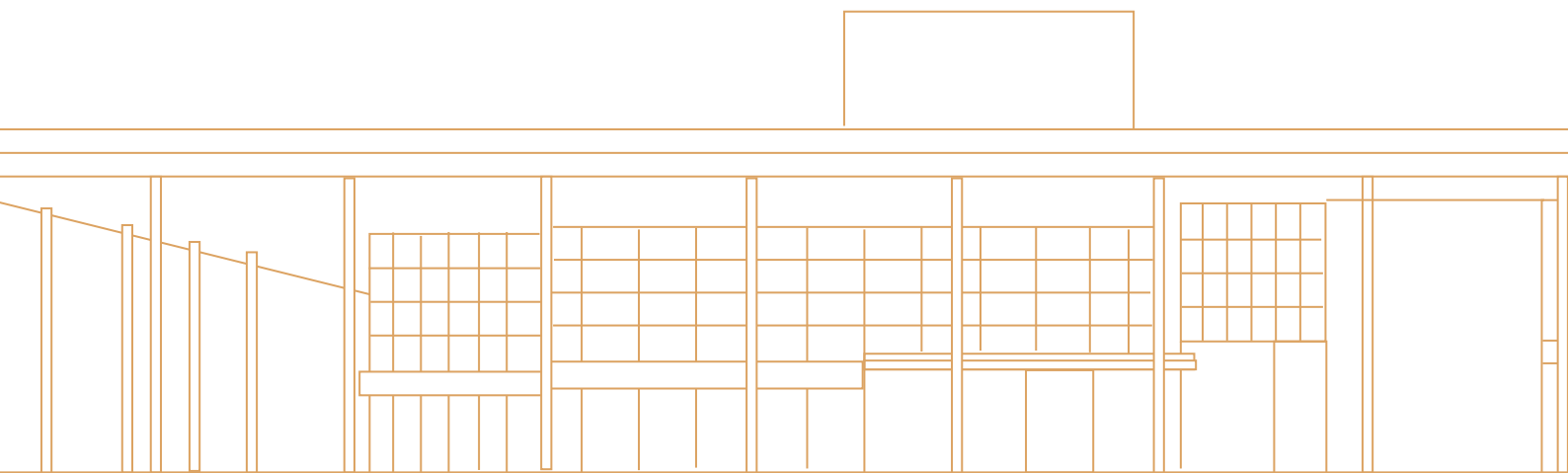


平成19年度

# 年報

VOL. 20

米沢市上杉博物館



## 刊行にあたって

平成19年度は、開館以来の入館者数（常設展）が50万人を突破し、また、平成21年のNHK大河ドラマが、上杉景勝の家臣・直江兼続を主人公とした「天地人」に決定するなど、記念すべき事柄が続く1年となりました。

企画展・特別展では特別展「直江兼続」をはじめ、幅広い分野で6本を開催いたしました。京都国立博物館から屏風絵の優品を借用して催しました秋の特別展「日本の屏風絵」は、雪舟、尾形光琳、円山応挙といった日本美術史を代表する絵師の作品を当館で観覧することができるという素晴らしい機会となりました。

ここに、平成19年度の年報を発刊するにあたり、これまでご協力を賜りました関係各位に深く感謝申し上げますとともに、今後ともなお一層のご指導とご協力をお願い申し上げます。

平成20年11月

米沢市上杉博物館

## 目 次

### 平成19年度事業報告

1 展 示	2
(1) 常設展示	2
(2) 企画展示	4
2 教育普及	16
3 調 査	22
4 収集保管	23
管理・運営	30
組 織	31
利用案内	32



直江兼続像

# 平成19年度事業報告

## 1 展 示

### (1) 常設展示 上杉文華館

上杉文華館は常設展示室の一角に設け、「上杉本洛中洛外図屏風」の複製と上杉家文書を展示し、常時国宝を展観できるよう努めている。上杉文華館は特別展、企画展等と連動し、壁の仕切りによって形態を変える。19年度、特別展「直江兼続展」においては吸収包括した。また、「上杉家文書」は古文書群であることから、約1ヶ月の期間で展示替えを行いながら、原本を数点ずつ公開している。19年度は、18年度に米沢藩の近世が概括できるよう、「国宝上杉家文書図説—古文書が語りはじめた—」掲載の古文書を中心に展示したのに引き続き、近世文書を展示、特に上杉鷹山の書状を中心にその周辺の文書で構成した。しかし、21年度のNHK大河ドラマ「天地人」が決定し、その主人公が直江兼続であることから、20年1月からのテーマを「直江兼続の生涯」に変更し、展観した。

#### 展示資料

①平成19年6月7日(木)～6月9日(日) 1/10(展示スペース規模。以下、同じ。)

■洛中洛外図屏風(複製B)

■国宝「上杉家文書」～上杉鷹山書状を読む～

(年未詳)12月14日 上杉治憲書状

(年月日未詳)上杉齊定覚書

(年未詳)11月9日 古賀弥助書状

(年未詳)2月25日 上杉治憲書状

②平成19年6月28日(木)～7月22日(日)

■洛中洛外図屏風(複製B)

■国宝「上杉家文書」 同上

(年未詳)3月18日 上杉治憲書状

(年未詳)正月21日 上杉治憲書状

③平成19年7月24日(火)～8月21日(火)

■洛中洛外図屏風(複製A)

■国宝「上杉家文書」 同上

(年未詳)9月22日 上杉治憲書状

(年未詳)10月8日 上杉治憲書状

④平成19年8月23日(木)～9月25日(火)

■洛中洛外図屏風(複製A)

■国宝「上杉家文書」 同上

(年未詳)7月20日 上杉治憲書状

(年未詳)5月3日 上杉治憲書状

(年月日未詳)上杉治憲書状

⑤平成19年9月27日(木)～10月23日(火)

■洛中洛外図屏風(複製B)

■国宝「上杉家文書」 同上

(年未詳)10月20日 上杉治憲書状

(年未詳)10月21日 上杉治憲書状

⑥平成19年10月25日(火)～11月11日(日)

■洛中洛外図屏風(複製B)

■国宝「上杉家文書」 同上

(年未詳)5月26日 上杉治憲書状

(年月日未詳)上杉治憲覚書

(年未詳)閏8月24日 上杉治憲書状

(年月未詳)26日 上杉治憲書状

⑦平成19年11月13日(火)～平成19年12月16日(日)

■洛中洛外図屏風(複製B)

■国宝「上杉家文書」 同上

(年未詳)9月11日 上杉治憲書状

(年月日未詳)上杉治憲書状

(年未詳)12月28日 上杉治憲書状

(年月未詳)13日 上杉治憲書状

⑧平成20年1月1日(火)～1月27日(日) 「直江兼続の生涯」兼続登場～景勝の側近として

■洛中洛外図屏風(複製A)

■国宝「上杉家文書」

(天正8年8月ごろ)山崎秀仙書状

(天正8年)7月13日泉沢久秀書状写〔『諸士来状全』〕

(天正9年)6月24日 清源寺是鑑書状

天正8年8月15日上杉景勝朱印状写〔『景勝公諸士来状』20〕

(慶長20年)正月1日 直江兼続五楽願書(1月6日まで展示)

(天正9年)5月22日上条宜順書状

(天正9年)7月25日黒金景信書状

- ⑨平成20年1月29日（火）～2月24日（日） 「直江兼統の生涯」 信長迎撃
- 洛中洛外図屏風（複製B）
  - 国宝「上杉家文書」
 

（天正9年）5月6日田中尚賢等三名連署状	（天正10年）3月5日竹俣房綱等四名連署状写〔『歴代古案』12〕
（天正10年2月頃カ）上杉景勝書状	（天正10年）4月13日清源寺是鑑書状写〔『歴代古案』5〕
（天正10年）2月10日黒金景信書状	（天正10年）4月23日山本寺景長等一二名連署状写〔『歴代古案』1〕
- ⑩平成20年2月26日（火）～3月23日（日） 「直江兼統の生涯」 秀吉と、家康と
- 洛中洛外図屏風（複製A）
  - 国宝「上杉家文書」
 

（天正11年）12月26日上条亘順書状	（天正11年）2月7日豊臣秀吉書状写〔『歴代古案』5〕
（天正14年）11月4日豊臣秀吉直書	
（天正13年）9月22日栗田永寿等三名連署状	
- ⑪平成20年3月25日（火）～3月31日（月） 「直江兼統の生涯」 越後統一
- 洛中洛外図屏風（複製B）
  - 国宝「上杉家文書」
 

（天正9年）8月12日跡部長資・長坂光賢連署状	（天正10年）9月28日上杉景勝書状写〔『歴代年譜 景勝公』7〕
（天正15年）1月18日豊臣秀吉直書	（天正11年）3月20日上杉景勝書状写〔『歴代古案』11〕
（天正10年）10月24日須江光頼書状	（天正14年）9月8日石田三成書状写〔『諸士来状全』〕

- コレクショントーク（すべて14:00～）
- 平成19年6月16日（土） 6月23日（土） 7月22日（土） 8月11日（土）  
 9月1日（土） 9月29日（土） 11月17日（土）
- 平成20年1月12日（土） 2月2日（土） 3月15日（土）
- 直江トーク（すべて14:00～） 1月12日・2月2日・3月15日（土）



## (2) 企画展示

### (1) 特別展「直江兼続 一秀吉も・家康も一目置いた上杉の宰相」



会 期 ■平成19年4月14日(土)～6月3日(日)  
 展示替え：5月7日(月)～11日(金)  
 会 場 ■企画展示室(100%使用)  
 開館日数 ■44日間  
 主 催 ■米沢市上杉博物館



#### 内 容

米沢藩初代藩主上杉景勝の執政として生涯、上杉氏のために活動したといっても過言でない直江兼続に関する展覧会。兼続の活動・業績を具体的に紹介することによって、その地位や米沢との関係を明らかにした。戦国時代から平和の訪れる江戸時代へという時代の区切りを意識しながら、その変化をもたらす推進力となったことを示しながら、上杉氏のため、また米沢のため尽力した姿も紹介した。

入 館 料 前期 一般500(400)円 高大生350(280)円 小中生250(200)円  
 後期 一般400(320)円 高大生300(240)円 小中生200(160)円  
 入館者数 13,864人

展示資料 131点(前半85点、後半75点 重複あり)

関連事業 □講演会 5月19日(土) 14:00～ 伝国の杜大会議室

「直江兼続と漢籍—東アジアにおける『米澤蔵書』」  
 岩本篤志氏(新潟大学大学院現代社会文化研究科助教)

□ギャラリートーク

4月14・21・28日(土)・5月6日(日)・12・26日(土)・6月2日(土)

#### 構 成 I 兼続登場

##### II 兼続の仕事

〔前期〕 1 財政をとりしきる 2 訴訟を処理する 3 越中の戦火に 4 信濃への進出  
 5 政策の策定をめぐって 6 幼い後継者の育成

〔後期〕 1 財政をとりしきる 2 訴訟を処理する 3 新発田重家を攻略せよ  
 4 会津との外交の窓口として 5 政策の策定をめぐって 6 幼い後継者の育成

##### III 天下統一と兼続

〔前期〕 1 豊臣政権と 2 景勝の「取次」就任と 3 佐渡を掌中に

〔後期〕 1 豊臣政権と 2 出羽庄内支配と奥羽仕置 3 検地と領国体制

##### IV 文人兼続

1 漢籍に学ぶ 2 漢詩文に親しむ 3 明日に備える～医学と占い

##### V 兼続の決戦

1 関ヶ原の戦いへ 2 最上氏・伊達氏との死闘 3 上洛そして米沢へ(前期のみ)

##### VI 徳川と上杉と

1 幕府の諸役の中で 2 本多家とのパイプ

##### VII 米沢の兼続

1 執政として 2 城下町米沢の整備

印刷物  
 ポスター-B2  
 チラシ A4  
 図録  
 A4判128頁2,000部発行

#### 展示資料

No.	資料名	員数	時代	所蔵
前期				
1	直江兼続像	1 幅	江戸時代カ	米沢市上杉博物館
2	中原姓樋口家系図 其一	1 冊	明治時代(19世紀)	樋口兼利氏
3	上杉景勝過所	1 通	天正8年7月17日	樋口兼利氏
4	泉沢久秀書状写(『諸士来状全』)	1 冊	(天正8年カ) 7月13日	米沢市上杉博物館



5	上杉景勝朱印状写 (『景勝公御書』17)	1冊	天正8年8月15日	米沢市上杉博物館
6	上杉景勝朱印状写 (国宝「上杉家文書」『歴代年譜 景勝公』4)	1冊	天正8年8月15日	米沢市上杉博物館
7	楠川将綱等三名連署状 (国宝「上杉家文書」)	1通	(天正9年) 7月14日	米沢市上杉博物館
8	菅名綱輔書状 (国宝「上杉家文書」) 4 1 4	1通	(天正10年) 2月22日	米沢市上杉博物館
9	須田満親書状 (国宝「上杉家文書」)	1通	(天正10年) 6月23日	米沢市上杉博物館
10	直江兼統書状 (国宝「上杉家文書」)	1通	(天正10年4月頃)	米沢市上杉博物館
11	岩井信能書状 (国宝「上杉家文書」) 4 0 8	1通	(天正10年) 4月1日	米沢市上杉博物館
12	上杉景勝朱印状	1通	天正10年10月25日	個人蔵
13	須田満親書状 (国宝「上杉家文書」)	1通	(天正13年) 9月23日	米沢市上杉博物館
14	直江兼統・狩野秀治連署状写 (『景勝公諸士来書』19)	1通	(天正11年) 3月21日	米沢市上杉博物館
15	上杉景勝書状 (国宝「上杉家文書」)	1通	(天正10年2月頃)	米沢市上杉博物館
16	上條亘順書状 (国宝「上杉家文書」)	1通	(天正10年2月頃)	米沢市上杉博物館
17	金茶糸威最上胴具足	1領	桃山時代 (16世紀)	上杉神社
18	豊臣秀吉書状 (国宝「上杉家文書」)	1通	(天正11年) 6月28日	米沢市上杉博物館
19	木村清久書状写 (国宝「上杉家文書」)	1通	(天正11年) 7月1日	米沢市上杉博物館
20	天正一四年御上洛日帳写	1冊	(天正14年) 5月28日	米沢市上杉博物館
21	上杉景勝像	1幅	(天正12年) 6月11日	個人蔵
22	上杉景勝書状 (重要文化財「越後文書宝翰集」)	1卷	(天正12年) 5月9日	新潟県立歴史博物館
23	豊臣秀吉直書 (国宝「上杉家文書」)	1通	(天正14年) 9月25日	米沢市上杉博物館
24	上杉景勝書状 (「伊達家文書」)	1通	(天正15年) 3月19日	仙台市博物館
25	直江兼統書状 (「伊達家文書」)	1通	(天正15年) 3月19日	仙台市博物館
26	豊臣秀吉直書 (国宝「上杉家文書」)	1通	(天正17年) 9月28日	米沢市上杉博物館
27	片倉景綱書状 (国宝「上杉家文書」)	1通	(天正17年) 10月7日	米沢市上杉博物館
28	横田氏信書状 (国宝「上杉家文書」)	1通	(天正18年) 4月15日	米沢市上杉博物館
29	上杉景勝過書写 (『景勝公御書』4)	1冊	天正12年8月25日	米沢市上杉博物館
30	本間高秀書状写 (国宝「上杉家文書」『歴代年譜 景勝公』13)	1冊	(天正12年ヵ) 11月28日	米沢市上杉博物館
31	上杉景勝過書写 (『景勝公御書』4)	1冊	天正13年3月7日	米沢市上杉博物館
32	上杉景勝朱印状写 (『景勝公御書』2)	1冊	天正17年8月1日	米沢市上杉博物館
33	上杉景勝朱印状写 (『景勝公御書』全)	1冊	天正17年8月1日	米沢市上杉博物館
34	宋版史記 (国宝)	3冊	宋慶元年間 (1195~1201)	国立歴史民俗博物館
35	宋版漢書 (国宝)	3冊	宋慶元2年 (1196)	国立歴史民俗博物館
36	宋版後漢書 (国宝)	3冊	宋慶元4年 (1198)	国立歴史民俗博物館
37	古文新宝後集抄	3冊	大永5年	市立米沢図書館
38	南化玄輿文鑑写 (国宝「上杉家文書」)	1通	(慶長4年)	米沢市上杉博物館
39	史記桃源抄	4冊	(慶長3年) 10月16日	市立米沢図書館
40	困学紀聞	4冊20卷	文明12年	市立米沢図書館
41	上杉本洛中洛外図屏風 (原本・国宝)	六曲一双	桃山時代	米沢市上杉博物館
42	文選	3冊	梁代 (6世紀)	市立米沢図書館
43	直江兼統書状 (国宝「上杉家文書」)	1卷	(年未詳) 9月25日	米沢市上杉博物館
44	施氏七書講義	3冊	(慶長5年) 8月6日	市立米沢図書館
45	軍法 (国宝「上杉家文書」)	1冊	江戸時代 (17世紀) 力	米沢市上杉博物館
46	直江状写	1通	(慶長5年) 4月13日	米沢市上杉博物館
47	韻鏡	1冊	10世紀頃力	市立米沢図書館
48	直江韻書	1冊	(年月日未詳)	上杉神社
49	直江兼統筆五山衆等詩 (国宝「上杉家文書」)	1冊	(年月日未詳)	米沢市上杉博物館
50	直江兼統一座漢和連句百韻写 (国宝「上杉家文書」)	1冊	(年月日未詳)	米沢市上杉博物館
51	和漢連句	1卷	(年未詳) 11月21日	米沢市上杉博物館
52	靈棋経	1冊	東晋代 (4世紀力)	米沢市上杉博物館
53	秘伝集 (国宝「上杉家文書」)	1冊	江戸時代 (17世紀) 力	米沢市上杉博物館
54	清源寺是鑑書状 (国宝「上杉家文書」)	1通	(年月日未詳)	米沢市上杉博物館
55	上杉景勝書状 (重要文化財「越後文書宝翰集」)	1卷	(天正11年) 4月25日	米沢市上杉博物館
56	宋版備急千金要方 (重要文化財)	5冊	宋紹興17年 (1147) 頃 光宗中 (1194~1200) 補	国立歴史民俗博物館
57	直江兼統書状 (国宝「上杉家文書」)	1通	(年未詳) 4月18日	米沢市上杉博物館
58	豊光寺承允書状写 (『歴代古案』20)	1冊	(慶長5年) 4月1日	米沢市上杉博物館
59	直江状 承応三年版本	1冊	(元和元年) 4月	米沢市上杉博物館
60	浅葱糸威錆色塗切付札二枚胴具足	1領	桃山時代 (16世紀)	宮坂考古館
61	直江兼統書状	1幅	(慶長5年) 8月6日	米沢市上杉博物館
62	直江兼統書状写 (『歴代古案』13)	1冊	(慶長5年) 8月12日	米沢市上杉博物館
63	直江兼統書状写 (『歴代古案』8)	1冊	(慶長5年) 9月22日	米沢市上杉博物館
64	直江兼統書状写 (国宝「上杉家文書」『歴代年譜 景勝公』22)	1冊	(慶長5年) 9月29日	米沢市上杉博物館
65	直江兼統書状 (酒田市指定文化財)	1幅	(慶長5年ヵ) 3月29日	本間美術館
66	直江兼統書状写 (『歴代古案』4)	1冊	(慶長5年) 8月13日	米沢市上杉博物館
67	直江兼統書状写 (『歴代古案』11)	1冊	(慶長5年) 10月7日	米沢市上杉博物館
68	直江軍軍旗	1旒	桃山時代 (16世紀) 力	個人蔵
69	奥羽永慶軍記一六・一七	2冊	元禄11年	東京大学史料編纂所
70	亀ヶ崎城出土遺物	6点	16~17世紀	山形県埋蔵文化財センター
71	上杉景勝書状写 (『景勝公御書』13)	1冊	(慶長5年) 12月23日	米沢市上杉博物館
72	直江兼統書状写 (『歴史古案』6)	1冊	(慶長6年) 6月5日	米沢市上杉博物館
73	直江兼統覚書写 (国宝「上杉家文書」『歴代年譜 景勝公』24)	1冊	(慶長6年) 8月20日	米沢市上杉博物館
74	本多正純等五名連署状写 (国宝「上杉家文書」『歴代年譜 景勝公』26)	1冊	(慶長14年) 5月3日	米沢市上杉博物館
75	直江兼統書状 (国宝「上杉家文書」)	1通	(慶長18年) 10月29日	米沢市上杉博物館
76	直江兼統起請文案 (国宝「上杉家文書」)	1通	(年未詳) 10月16日	米沢市上杉博物館
77	直江勝吉起請文案 (国宝「上杉家文書」)	1通	(年未詳) 2月	米沢市上杉博物館
78	本多政重書状	1卷	(元和9年) 4月25日	市立米沢図書館
79	慶長五年直江支配	1冊	慶長5年	米沢市上杉博物館
80	直江兼統書状 (国宝「上杉家文書」)	1通	(慶長19年) 10月9日	米沢市上杉博物館
81	直江兼統条書写 (『歴代古案』10)	1冊	(慶長14年) 5月28日	米沢市上杉博物館
82	往古御城下絵図	1鋪	寛永17年	個人蔵
83	直江兼統書状	1卷	(年未詳) 4月20日	本間美術館
84	鉄砲稽古定 (「御代々御式目」1)	1冊	(慶長9年) 11月	米沢市上杉博物館

後期

1	直江兼統像	1幅	江戸後期	林泉寺
2	直江家由緒	1冊	江戸時代 (17世紀)	米沢市上杉博物館
3	山崎秀仙書状 (国宝「上杉家文書」)	1通	(天正8年8月頃)	米沢市上杉博物館
4	上杉景勝朱印状写 (『景勝公御書』18)	1冊	天正10年9月19日	米沢市上杉博物館
5	黒金景信書状 (国宝「上杉家文書」)	1通	(天正9年) 6月30日	米沢市上杉博物館
6	黒金景信書状 (国宝「上杉家文書」)	1通	(天正9年) 7月28日	米沢市上杉博物館
7	上杉景勝朱印状 (重要文化財「越後文書宝翰集」)	1巻	(天正10年) 2月17日	新潟県立歴史博物館
8	直江兼統書状	1幅	(天正10年) 8月2日	長岡市立中央図書館
9	上杉景勝書状 (重要文化財「越後文書宝翰集」)	1巻	(天正10年) 8月28日	新潟県立歴史博物館
10	直江兼統書状写 (『歴代古案』6)	1冊	(天正10年) 9月5日	米沢市上杉博物館
11	須江光頼書状 (国宝「上杉家文書」)	1通	(天正10年) 10月24日	米沢市上杉博物館
12	富田氏実書状 (国宝「上杉家文書」)	1通	(天正10年) 11月1日	米沢市上杉博物館
13	富田氏実書状 (国宝「上杉家文書」)	1通	(天正11年) 7月18日	米沢市上杉博物館
14	上杉景勝書状写 (『景勝公御書』5)	1冊	(天正11年10~11月頃カ)	米沢市上杉博物館
15	直江兼統書状 (国宝「上杉家文書」)	1通	(年月日未詳)	米沢市上杉博物館
16	上杉景勝書状 (国宝「上杉家文書」)	1通	(天正11~12年頃カ)	米沢市上杉博物館
17	金茶糸威最上胴具足	1領	桃山時代 (16世紀)	上杉神社
18	木村清久等三名連署状写 (『景勝公諸士来書』20)	1通	(天正14年) 5月16日	米沢市上杉博物館
19	後陽成天皇口宣案 (国宝「上杉家文書」)	1冊	(天正16年) 8月17日	米沢市上杉博物館
20	天正一四年御上洛日帳写	1冊	(天正14年) 6月16日条	米沢市上杉博物館
21	上杉景勝像	1幅	昭和48年	個人蔵
22	大宝寺義興書状 (国宝「上杉家文書」)	1通	(天正12年) 4月28日	米沢市上杉博物館
23	上杉景勝書状	1幅	(天正16年) 12月28日	米沢市上杉博物館
24	直江兼統年貢覚書 (重要文化財「越後文書宝翰集」)	1巻	天正18年10月20日	新潟県立歴史博物館
25	大谷吉継条書 (重要文化財「越後文書宝翰集」)	1巻	(天正18年) 10月20日	新潟県立歴史博物館
26	豊臣家奉行連署状写 (『歴代古案』1)	1冊	(天正20年) 9月24日	米沢市上杉博物館
27	直江兼統覚書写 (『歴代古案』17)	1冊	文禄3年7月9日	米沢市上杉博物館
28	天正一九年仙北増田城攻ノ図 (国宝「上杉家文書」)	1紙	江戸時代	米沢市上杉博物館
29	上杉景勝朱印状	1幅	文禄2年10月12日	市立米沢図書館
30	上杉景勝朱印状写 (『景勝公御書』2)	1冊	文禄3年2月10日	米沢市上杉博物館
31	直江兼統黒印状写 (『景勝公御書』17)	1冊	文禄4年6月11日	米沢市上杉博物館
32	直江兼統書状	1幅	(文禄4年) 8月30日	本間美術館
33	上杉家奉行人連署状	1帖	慶長2年11月23日	本間美術館
34	宋版史記 (国宝)	3冊	宋慶元年間 (1195~1201)	国立歴史民俗博物館
35	宋版漢書 (国宝)	3冊	宋慶元2年 (1196)	国立歴史民俗博物館
36	宋版後漢書 (国宝)	3冊	宋慶4年 (1198)	国立歴史民俗博物館
37	古文新宝後集抄	3冊	大永5年・天正16年写本	市立米沢図書館
38	南化玄興文鑑写 (国宝「上杉家文書」)	1冊	(慶長4年)	米沢市上杉博物館
39	史記桃源抄	4冊	文明12年	市立米沢図書館
40	困学紀聞	4冊	元代初 (13世紀)	市立米沢図書館
41	上杉本洛中洛外図屏風 (複製)	六曲一雙	室町時代 (16世紀)	米沢市上杉博物館
42	文選	3冊	梁代 (6世紀)	市立米沢図書館
43	施氏七書講義	3冊	慶長12年活字本	市立米沢図書館
44	軍法 (国宝「上杉家文書」)	1冊	宋代 (12世紀)カ	市立米沢図書館
45	韻鏡	1冊	江戸時代 (17世紀)カ	米沢市上杉博物館
46	漢詩「人日」	1幅	10世紀頃カ	市立米沢図書館
47	漢詩「雪夜困炉」	1幅	江戸時代 (17世紀)カ	林泉寺
48	直江兼統筆五山衆等詩 (国宝「上杉家文書」)	1冊	江戸時代 (17世紀)	林泉寺
49	直江兼統一座漢和連句百韻写 (国宝「上杉家文書」)	1冊	(年月日未詳)	米沢市上杉博物館
50	靈棋経	1冊	(年月日未詳)	米沢市上杉博物館
51	秘伝集 (国宝「上杉家文書」)	1冊	東晋代 (4世紀カ)	市立米沢図書館
52	清源寺是鑑書状 (国宝「上杉家文書」)	1冊	江戸時代 (17世紀)カ	米沢市上杉博物館
53	直江兼統五楽願書 (国宝「上杉家文書」)	1通	(天正9年カ) 6月24日	米沢市上杉博物館
54	宋版備急千金要方 (重要文化財)	3冊	(慶長20年) 正月1日	米沢市上杉博物館
55	直江兼統書状 (国宝「上杉家文書」)	1通	宋紹興17年 (1147) 頃	国立歴史民俗博物館
56	豊光寺承兌書状写 (国宝「上杉家文書」『歴代年譜 景勝公』22)	1冊	光宗中 (1194~1200) 補	米沢市上杉博物館
57	直江状 承応三年版本	1冊	(年未詳) 12月2日	米沢市上杉博物館
58	直江状写 (慶長五年) 四月一三日	1冊	(慶長5年) 4月1日	米沢市上杉博物館
59	浅葱糸威錆色塗切付札二枚胴具足 (山形県指定文化財)	1通	江戸時代 (承応3年)	東京大学総合図書館
60	直江兼統書状	1領	江戸時代 (17世紀)	米沢市上杉博物館
61	上杉景勝書状	1巻	桃山時代 (16世紀)	宮坂考古館
62	奥羽永慶軍記一四・一五	2冊	(慶長5年) 9月4日	市立米沢図書館
63	亀ヶ崎城出土遺物	1式	(慶長5年) 9月25日	樋口兼利氏
64	徳川家康黒印状写 (『歴代古案』13)	1冊	元禄11年	東京大学史料編纂所
65	直江兼統書状写 (国宝「上杉家文書」『歴代年譜 景勝公』29)	1冊	16~17世紀	山形県埋蔵文化財センター
66	直江兼統書状 (国宝「上杉家文書」)	1冊	(年未詳) 5月5日	米沢市上杉博物館
67	直江兼統書状 (国宝「上杉家文書」)	1通	(元和元年) 7月2日	米沢市上杉博物館
68	本多正信書状 (国宝「上杉家文書」)	1通	(年未詳) 11月5日	米沢市上杉博物館
69	直江兼統書状	1幅	(慶長8年) 5月29日	米沢市上杉博物館
70	色部長真条書案 (重要文化財「越後文書宝翰集」)	1巻	(年未詳) 九月晦日	市立米沢図書館
71	直江兼統書状 (国宝「上杉家文書」)	1通	天正20年8月14日	新潟県立歴史博物館
72	直江兼統条書写 (『歴代古案』10)	1冊	(年未詳) 8月6日	米沢市上杉博物館
73	御城下絵図	1冊	(慶長5年)	米沢市上杉博物館
74	鉄砲稽古定 (『御代々御式目』1)	1冊	(慶長14年) 6月4日	米沢市上杉博物館
75	薄浅葱花文緞子胴服 (重文)	1領	承応2年	米沢市上杉博物館
			(慶長9年) 11月	米沢市上杉博物館
			桃山時代 (16~17世紀)	上杉神社

## (2) 企画展「秋山庄太郎展—花舞台—」



会 期 ■平成19年6月9日(土)～7月22日(日)  
会 場 ■企画展示室(90%使用)  
開催日数 ■43日間  
主 催 ■米沢市上杉博物館  
企画協力 ■秋山庄太郎写真芸術館／  
町田市フォトサロン「秋山庄太郎美術館」

### 内 容

2005年に秋山庄太郎の米沢でのアトリエ(別荘)跡地が遺族によって米沢市に寄贈され、「秋山庄太郎記念米沢市写真文化賞」が設立されるにあたり、当館でも秋山庄太郎の写真展を開催。戦後の日本を代表する写真家である秋山庄太郎の業績を幅広く紹介することに加え、秋山が魅せられた米沢という土地とのかかわりを通して、花に限らず美しいものを「花」にたとえた秋山の写真に対する信念を「花舞台」というタイトルで表した。

入 館 料 一般400円(320) 高大生300円(240) 小中生200円(160)

入館者数 3,549人

展示資料 232点

関連事業 □ギャラリートーク6月9日(土)＜当館学芸員＞

6月30日(土)＜秋山庄太郎写真芸術館 学芸員 上野正人氏＞

□ワークショップ6月24日(日)「日光写真をつくろう」

構 成 I. 右往左往の日々 II. 秋山庄太郎と米沢



印刷物  
ポスターB2  
チラシ A4





「右往左往の日々」より

No.	作品名	点数	形態	サイズ	所蔵
1	三春花譜	16	カラープリント	45×55×3.0	町田市フォトサロン
2	薔薇讃歌	15	カラープリント	45×55×3.0	町田市フォトサロン
3	ユーゴスラビア紀行	14	カラープリント	45×55×3.0	町田市フォトサロン
4	北国朱夏	16	カラープリント	45×55×3.0	町田市フォトサロン
5	ペットたち	16	カラープリント	45×55×3.0	町田市フォトサロン
6	花の貌	16	カラープリント	45×55×3.0	町田市フォトサロン
7	風描雨刻	10	カラープリント	45×55×3.0	町田市フォトサロン
8	花宴	15	カラープリント	45×55×3.0	町田市フォトサロン
9	加奈陀白秋	16	カラープリント	45×55×3.0	町田市フォトサロン
10	病室にて	13	カラープリント	45×55×3.0	町田市フォトサロン
11	右往左往の日々(花)	8	カラープリント	60.0×80.0×2.9	町田市フォトサロン
12	抽象作品	1	カラープリント	60.0×60.0×3.7	町田市フォトサロン

365日シリーズ

13	花逍遥-365日	33	カラープリント	8×10	町田市フォトサロン
14	遊写三昧-365日	31	カラープリント	8×10	町田市フォトサロン
15	花-365日	25	カラープリント	8×10	町田市フォトサロン
16	花-365日いちごいちえ	14	カラープリント	8×10	町田市フォトサロン

初期作品（『翳』より）

17	猫を捨てる	1	モノクロ複製	半切	秋山庄太郎写真芸術館
18	風に吹かれる	1	モノクロ複製	半切	秋山庄太郎写真芸術館
19	（白鳥）	1	モノクロ複製	半切	秋山庄太郎写真芸術館
20	（女性）	1	モノクロ複製	半切	秋山庄太郎写真芸術館

21	初期アルバム	1	モノクロ複製		秋山庄太郎写真芸術館
----	--------	---	--------	--	------------

22	冬猿(白布)	1	カラープリント	半切	米沢市上杉博物館
23	サクラ・コブシ(花逍遥-365日)	1	カラープリント	半切	米沢市上杉博物館
24	ハナショウブ(花逍遥-365日)	1	カラープリント	半切	米沢市上杉博物館
25	バラ(花逍遥-365日)	1	カラープリント	半切	米沢市上杉博物館
26	晩秋(花-365日)	1	カラープリント	半切	米沢市上杉博物館
27	コルチウム(花-365日)	1	カラープリント	半切	米沢市上杉博物館
28	ダリヤ(遊写三昧 花-365日)	1	カラープリント	半切	米沢市上杉博物館
29	福王寺法林	1	カラープリント	半切	米沢市上杉博物館
30	フラワーアレンジメント	1	カラープリント		米沢市上杉博物館

その他展示資料

31	山粧亭表札	1		表札	秋山庄太郎写真芸術館
32	武者小路実篤書	1		書	秋山庄太郎写真芸術館
33	愛用カメラ	1			秋山庄太郎写真芸術館
34	自筆色紙「花」	1		色紙	秋山庄太郎写真芸術館
35	撮影用背景パネル	1			秋山庄太郎写真芸術館

(3)企画展「親子のアトリエ ―包む・結ぶ・折る― 伝統からのメッセージ」



会期 ■平成19年7月28日(土)～9月24日(月・祝)  
 会場 ■企画展示室(90%使用)  
 開催日数 ■59日間  
 主催 ■米沢市上杉博物館・朝日新聞社  
 監修 ■長野県信濃美術館 館長 松本猛  
 協力 ■赤崩草木染研究所  
 山形県工業技術センター置賜試験場



印刷物  
 ポスターB2  
 チラシ A4  
 図録  
 A4判変形140頁

内 容

本展は、開館以来体験学習室のテーマとして取り上げてきた「日本のてわざ」の集大成としてハンズオン展示と実物展示を組み合わせたものとし、伝統からのメッセージを体感できるものとして構成した。

あまりにもそばにありすぎて、理解していると思っけていても実はあまりわかっていない

日常の中の日本の伝統に気づき、それを現在にいかし、また新しい形を生み出しながら継承していくことの重要性をアピールすることをテーマとした。全体が実際に体験できるツールとして構成したこともあり、親子の来館者には好評であった。

また、地域に残る伝統技術として、「紅花染め」、伝統を活かした新しい技術として山形県工業技術センター置賜試験場の「楮からめ糸」を紹介し、実物展示を行った。

入館料 一般400(320円) 高大生300(240)円 小中生200(160)円

入館者数 4,666人

展示資料 リストのとおり

関連事業 □オープニングセレモニー

7月29日(土)「親子でテープカット」水引によるテープカット開催

□オープニングギャラリートーク 7月29日 静岡大学教授 杉山明博氏

□ワークショップ (教育普及事業で報告)

構成 I. 自然のかたち II. 美しい日本の色 III. 包む IV. 結ぶ  
 V. 暮らしの中の寸法 VI. とりあわせの形 VII. くずし VIII. 折形



## 展示資料

### I. 自然のかたち

#### ◇木の文化について

器ができるまで 檜・樺・桜

#### ◇紙の文化について

楮 紅花と楮の出会い 紅花からめ糸

#### ◇布の文化について

綿 麻 絹 石油精製品

紅花の歴史 紅花の色のバリエーション 紅花染めの出来るまで 紅花染材料紅花染糸・着物展示

### II. 美しい日本の色

#### ◇日本の伝統色

#### ◇重ねの色目

井桁に十二単の雛人形

### III. 包む

#### ◇藁

藁靴 えじこ 玉子つと 納豆つと 炭つと  
酒樽、巻きブリ 朴葉餅、ちまき おくる身

#### ◇布

風呂敷 お弁当

### IV. 結ぶ

#### ◇自然素材で結ぶ

唐辛子 野菜 餅

#### ◇水引結び

真結び 片輪結び 両輪結び 淡路結び

#### ◇木で結ぶ

継ぎ手

#### ◇新しい提案

新しいジョイントの積み木 ロープを水引に見立てた作品 パイプ（紙管）と木のジョイント積み木

### V. 暮らしの中の寸法

#### ◇器のサイズ

#### ◇伝統的な入れ子

#### ◇新しい提案

入れ子の座

### VI. とりあわせの形

#### ◇幕の内弁当の文化

松花堂弁当 子ども弁当 半月弁当 幕の内弁当

#### ◇新しい提案

花をいける

### VII. くずし

#### ◇新しい提案

くずしのかたち

### VIII. 折形

#### ◇暮らしの中の新しい提案

#### ◇ペーパークラフト

#### ◇ノアの方舟



(4) 特別展「日本の屏風絵—京都国立博物館の優品—」



会 期 ■平成19年10月6日(土)～11月11日(月)  
 会 場 ■企画展示室(90%使用)  
 開催日数 ■37日間  
 主 催 ■米沢市上杉博物館



内 容

国宝「上杉本洛中洛外図屏風」を京都国立博物館の特別展「狩野永徳」に貸し出すことで成立した交換展であった。雪舟筆の「四季花鳥図屏風」、海北友松筆の「飲中八仙図屏風」久隅守景筆の「耕筰図屏風」、尾形光琳筆の「太公望図」はすべて重要文化財で、それぞれの絵師の代表作である。「洛中洛外図屏風(二条城)」第二定型の最も早い時期の作品で、洛中洛外図の研究には大変貴重なものであった。また、宗達工房の「芥子図屏風」、円山応挙筆「双鹿図」も人気が高かった。国宝「上杉本洛中洛外図屏風」の価値を再認識させ美術専用車など効率的に活用した展覧会であった。郷土の人々がなかなか目にする事のない著名な絵師の作品を一堂に介した展示は見ごたえがあり、予想を上回る入館者を得ることができた。

入館料 一般400(320)円 高大生300(240)円 小中生200(160)円

入館者数 8,217人

展示資料 8点

関連事業 □講演会：平成19年10月21日(土) 14:00～  
 宮島新一氏(山形大学教授)

「雪舟と応挙」

□ギャラリートーク

平成19年10月6日(土) 10:00～11:00 (オープン)

10月13日(土) 14:00～15:00

「屏風絵展の見どころ解説」 角屋由美子(米沢市上杉博物館主任学芸員)

平成19年10月20日(土) 14:00～15:00

「日本画を描く」 高橋 誠氏(東北芸術工科大学大学院)

平成19年10月27日(土) 14:00～15:00

「日本画と子どもたち」 佐藤 繁氏(高島町立第三中学校教頭)

平成19年11月11日(土) 14:00～15:00

「日本画と洋画」 亀岡 博氏(米沢市芸術文化協会会長)

印刷物

ポスターB2

チラシ A4

図録

A4版48頁

展示資料

No.	指定	資料名	作者	所蔵者
1	重要文化財	四季花鳥図屏風	雪舟	京都国立博物館
2	重要文化財	飲中八仙図屏風	海北友松	京都国立博物館
3	山形県指定文化財	廐図屏風		米沢市上杉博物館
4		洛中洛外図屏風(二条城)		京都国立博物館
5	重要文化財	耕筰図屏風	久隅守景	京都国立博物館
6		芥子図屏風(伊年印)		京都国立博物館
7	重要文化財	太公望図	尾形光琳	京都国立博物館
8		双鹿図	円山応挙	京都国立博物館

(5) コレクション展「博物館のとおき —あなたがえらぶたからもの—」



会 期 ■平成19年11月17日(土)～1月14日(日)  
会 場 ■企画展示室(90%使用)  
開催日数 ■47日間  
主 催 ■米沢市上杉博物館

内 容

当館では初めて事前のアンケートで出品作品を決定する手法をとった。またその作品を選んだ理由を挙げてもらい、解説文とともに紹介した。

他の来館者の視点やことばを作品とともに見ることが出来たことは、企画者が思う以上に来館者にとって興味深いものであったようである。通常の解説文からはなかなか湧いてこない、共感や疑問など、一歩進んだ興味や感情を持ってくれた方が多かったのではないだろうか。

入 館 料 一般200(160)円 高大生100(80)円 小中生50(40)円

入館者数 6,124人

展示資料 23点

関連事業 □ギャラリートーク11月17日(土)・12月8日(日)

□ワークショップ12月2日(日)

「博物館のとおき—チルドレンキュレーターズ&学芸員とすごす作品鑑賞会—」

構 成 I. 博物館のとおき —あなたが選ぶ米沢市上杉博物館20選



印刷物  
ポスターB2  
チラシ A4





展示資料

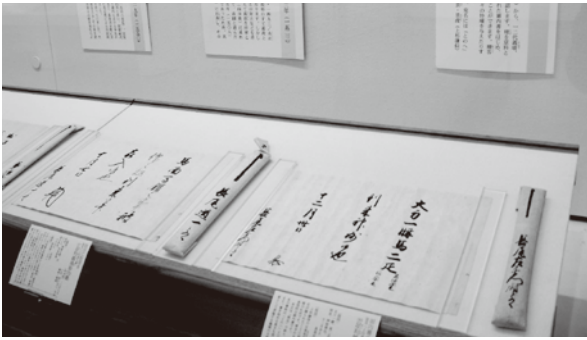
No.	資料名	作者	時代	法量	技法・員数
	重要美術品				
1	太刀 銘 長船長光 文永11年10月25日(号高瀬長光) 附 黒漆打刀拵		鎌倉時代 (13世紀)	長さ73.6反り2.8	一口
2	上杉景勝肖像	作者未詳	江戸時代 (19世紀)	77.1×34.4	一幅
3	国宝上杉家文書 徳川家康書状 (年未詳2月6日)		室町時代(16世紀後半)	12.1×23.2	一通
4	上杉景勝書状写【天正11年(1583)頃】 『景勝公御書』五【元禄4年(1691)】より		江戸時代 (17世紀)	14.8×20.9	一冊
5	国宝上杉家文書 上杉鷹山書状(寛政元年3月25日)		江戸時代 (18世紀)	17.7×185.0	一通
6	紺糸威二枚胴具足		江戸時代(19世紀)	胴高36.8兜高15.5	一領
7	漢魏遺風	宮島詠士	制作年未詳(大正～昭和)	135.0×70.0	一幅
8	徒然草図屏風	作者未詳	江戸時代前期(17～18世紀)	各隻116.4×271.5	紙本着色 六曲一双
9	月明過雁	濱崎木鱗	1903年(明治36年)	128.0×57.0	絹本墨画淡彩 一幅
10	蜃気楼	浜田浜雄	1940年(昭和15年)	24.5×33.0	板・油彩
11	吉野の春	本間国生	1950-66年(昭和25-41年)	37.4×29.4	紙本墨画淡彩
12	夏の花	土田文雄	1959年(昭和34年)	32.0×23.0	油彩・板
13	孫二人	椿 貞雄	1956年(昭和31年)	72.7×60.6	板・油彩・パステル
14	母の便り	吉池青園女	1915年(大正4年)頃	122.5×75.7	紙本着色
15	海の詩	椿 夏子	制作年未詳(昭和)	174.0×149.0	型絵染 二曲一隻
16	老松と若竹	福王寺法林	2001年(平成13年)	44.0×129.0	紙本着色
17	最上川雨後	遠藤桑珠	1971年(昭和46年)	72.5×116.5	紙本着色
18	白い日	遠藤桑珠	2002年(平成14年)	72.9×52.8	紙本着色
19	作品名未詳<荷車>	桜井祐一	1944-51年(昭和19-26年)	20.5×64.0×24.0	木・一部彩色
20	COLORADO (コロラド)	後藤克芳	1977年(昭和52年)	38.0×50.5×72.0	木・油彩
21	萌えいづるいのち	鈴木 実	1989年(平成元年)	124.0×48.0×50.0	木・彩色
22	いのちの軍勢 砂浜のウミガメの子のごとく	鈴木浩明	2000年(平成12年)	50.0×50.0×10.0	陶彫
23	ヒマラヤの朝	福王寺法林	1977年(昭和52年)	200.0×400.0	紙本着色

人気のあった作品と寄せられたコメント (一部)

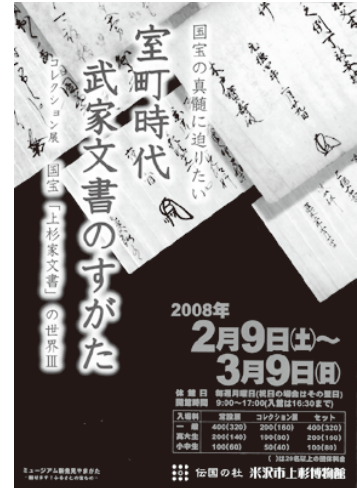
資料名	コメント
太刀 銘 長船長光	長船は武将ならずともあこがれの刀であるように、自分も祐定一口もっているが名刀の長光をぜひに見てみたいので(59歳男性)/しばらく見ていると心が洗われるような気がする(82歳男性)/太刀のかつこよさにひかれた(18歳男性)
母の便り	私も学生時代故郷の母と手紙のやり取りをしていました。今のようにメールのない時代ですから、自筆の手紙からは母のぬくもりが感じられ、直接母に話し掛けられている様な、そばに母がいる様な気持ちで読んでいました。親元を離れての都会での暮らし。母からの手紙に支えられて励まされたように思います。この絵を見るとそんな想いがよみがえってきます。(44歳女性)/
COLORADO	ポップアートの楽しさを少しは理解してもらえる。カエルがいい(46歳男性)/もう一度見てみたいので是非お願いします(53歳女性)/好きだから(53歳女性)/独特な絵などが好きです/他の作品でも現代アートとして大好きなものが沢山あるから/小切手みたいでおもしろそうだから本物を見てみたい/とっても不思議な感じがするから。立体の作品を見るのが好きなので/写真だと素材が紙なのか木なのかよくわからないので、実際に”生”で見てみたい。
いのちの軍勢 砂浜のウミガメの子のごとく	命の軍勢が好きだから/圧倒的な迫力があるから/ひとつひとつのいのちがあるなあと感じるから/一目でその焼き物にくぎづけになってしまうパワーとみりよくをもった、力づよい作品をまたじっくり見たいので/躍動感、愛らしさ、生きることへのひたむきさがあってとても温かい気持ちになります/命。それは貴重なもの。人によってとらえ方は異なるかもしれないが、間違いなく大事なもの



(6) コレクション展「国宝『上杉家文書』の世界—室町時代武家文書のすがた—」



会 期 ■平成20年2月9日(土)～3月9日(日)  
 会 場 ■企画展示室(90%使用)  
 開館日数 ■26日間  
 主 催 ■米沢市上杉博物館



印刷物  
 ポスターB2  
 チラシ A4

内 容

館蔵の国宝「上杉家文書」の最も評価の高い往来時の形態をとどめていることを踏まえ、様々な文書の形に込められた意義を紹介した展覧会。文書体系が整備された室町幕府発給文書を対象として、発給者の社会的地位や文書の機能といった面に着目して、文書の形について紹介した。今後の課題なども示しながら、「上杉家文書」から新たな歴史像を組み立てていく方向にも目くばせをした。

入 館 料 一般200(160)円 高大生100(80)円 小中生50(40)円

入館者数 2,854人

展示資料 71点

関連事業 □ギャラリートーク

2月9・16・23日・3月1・8日(土)

構 成 プロローグ いろいろな文書の形

…文書の形を概説的に紹介

I. 室町幕府文書の成立から確立へ

…室町幕府発給文書の形が固まっていく過程を将軍や管領(執事)の文書から紹介

II. 文書体系の展開～戦国へ

…戦国期の将軍御内書を中心とした問題を紹介

～上杉家文書から解明されるかもしれない問題

エピローグ 天下人の紙

…室町時代の文書が近世にどのように継承され、一方で断絶するのかを紹介

展示資料

No.	指定	員数	法量	発給年月日
プロローグ いろいろな形の文書				
1	足利尊氏書下(安堵状)	1通	34.9×53.1	元徳4年〔1332〕2月29日
2	長尾為景書状	1通	14.6×41.8	(永正11年〔1514〕)正月26日
3	足利義教御内書	1通	17.2×25.5	(永享12年〔1440〕)9月26日
4	長尾能景書状	1通	33.0×46.5	(明応7年〔1498〕)3月1日
5	長尾能景書状(印判状・黒印状)	1通	19.3×47.5	(年未詳)4月5日
6	上杉景勝制札	1通	35.5×47.5	天正9年〔1581〕5月日
7	上突部付朱円印(重要文化財)	1顆	総縦7.9 円径6.3	室町・桃山時代(16世紀)
8	上杉謙信書状	1通	34.3×26.9	(元亀2年〔1571〕カ)3月23日
9	上杉謙信書状	1通	34.1×25.1	(年未詳)5月18日
10	上杉謙信書状	1通	34.2×29.7	(年未詳)7月18日
I 室町幕府文書の成立から確立へ				
11	足利尊氏書下(宛行状)	1通	32.5×51.0	元弘3年〔1333〕12月29日
12	足利尊氏袖判下文案(宛行状案)	1巻	28.8×204.6	康永3年〔1344〕11月1日
13	足利尊氏袖判下文(補任状)	1通	31.3×50.0	建武4年〔1337〕4月21日
14	足利義詮御判御教書	1通	30.8×45.6	貞治2年〔1363〕11月2日
15	足利義満御判御教書	1通	34.5×55.0	応永2年〔1395〕7月24日
16	足利義持御判御教書	1通	34.4×54.3	応永19年〔1412〕12月29日
17	足利尊氏御内書	1通	31.6×46.2	(年未詳)12月12日

18	足利義満御内書	1通	32.4×47.8	(年未詳)10月17日
19	足利義満御内書	1通	33.6×48.8	(康暦元年〔1379〕)4月15日
20	足利義満御内書	1通	30.9×50.0	(康暦元年〔1379〕)4月15日
21	足利義満御内書	1通	12.1×19.1	(応永6年〔1399〕)12月2日
22	足利義満御内書	1通	32.0×46.2	(応永6年〔1399〕)12月29日
23	室町幕府執事高師直奉御教書	1通	32.2×49.2	建武3年〔1336〕10月19日
24	室町幕府執事細川頼之奉御教書	1通	30.0×49.3	永和4年〔1378〕7月2日
25	室町幕府管領斯波義将奉御教書	1通	30.2×49.0	応永3年〔1396〕7月23日
26	足利義満御判御教書	1顆	34.8×55.3	応永2年〔1395〕7月24日
27	室町幕府管領斯波義将奉御教書	1通	30.1×49.0	応永3年〔1396〕7月23日
28	室町幕府管領斯波義将奉御教書	1通	30.0×49.0	応永3年〔1396〕7月23日
29	足利義満御内書	1通	32.2×45.5	(応永8年〔1401〕)4月13日
30	畠山基国副状	1通	30.0×48.0	(応永8年〔1401〕)4月19日
31	室町幕府執事細川頼之奉御教書	1卷	34.2×54.6	応安2年〔1369〕10月3日
32	室町幕府執事細川頼之奉御教書	1通	30.1×47.0	応安6年〔1373〕4月5日
33	室町幕府下知状	1通	34.3×55.5	嘉吉元年〔1441〕12月29日
34	室町幕府管領細川勝元奉御教書	1通	16.2×21.8	享徳4年〔1455〕7月29日
35	室町幕府管領細川勝元奉御教書	1通	30.9×49.0	享徳4年〔1455〕2月12日
II 文書体系の展開～戦国へ				
36	足利義植御内書	1通	33.2×49.6	(年未詳)12月30日
37	足利義晴御内書	1通	34.4×50.5	(年未詳)10月7日
38	足利義輝御内書	1通	35.5×52.5	(永禄2年〔1559〕)4月21日
39	足利義輝御内書	1通	17.6×51.0	(永禄2年〔1559〕)2月20日
40	足利義昭御内書	1通	18.7×51.6	(永禄12年〔1569〕)4月7日
41	足利義教御内書	1通	33.5×52.1	(正長元年〔1428〕)11月28日
42	畠山満家書状	1通	29.3×47.8	(正長元年〔1428〕)11月28日
43	足利義晴御内書	1通	34.2×51.3	(大永5年〔1525〕)閏11月21日
44	伊勢貞忠副状	1通	27.0×45.2	(大永5年〔1525〕)閏11月21日
45	足利義晴御内書	1通	32.2×46.6	(享禄3年〔1530〕)2月5日
46	大館常興書状	1通	19.3×51.3	(享禄3年〔1530〕)2月5日
47	足利義晴御内書	1通	35.3×52.2	(享禄3年〔1530〕)9月28日
48	大館常興副状	1通	26.3×43.5	(享禄3年〔1530〕)9月28日
49	足利義輝御内書	1通	20.2×50.9	(永禄2年〔1559〕)6月26日
50	足利義輝御内書	1通	19.6×52.3	(永禄8年〔1565〕)3月23日
51	大館晴光副状	1通	18.0×45.7	(永禄8年〔1565〕)3月23日
52	足利義輝御内書	1通	35.6×52.5	(永禄2年〔1559〕)7月14日
53	大館晴光副状	1通	25.4×42.2	(永禄2年〔1559〕)7月14日
54	足利義昭書状(御内書)	1通	20.1×48.2	(永禄8年〔1565〕)8月15日
55	足利義昭御内書	1通	20.2×50.9	(永禄9年〔1566〕)3月10日
56	足利義昭御内書	1通	19.4×50.5	(永禄12年〔1569〕)2月8日
57	織田信長副状	1通	17.9×50.5	(永禄12年〔1569〕)2月10日
58	足利義昭御内書	1通	13.4×22.9	(天正5年〔1577〕)3月27日
59	毛利輝元副状	1通	12.1×40.0	(天正5年〔1577〕)4月1日
60	室町幕府奉行人連署奉書	1通	28.0×46.5	永正7年〔1510〕10月28日
61	室町幕府奉行人連署奉書	1通	28.8×47.0	大永3年〔1523〕6月3日
62	室町幕府奉行人連署状	1通	28.7×47.3	(永正14年〔1517〕カ)3月20日
エピソード 天下人の手紙				
63	豊臣秀吉直書	1通	20.1×52.6	(天正15年〔1587〕)2月24日
64	豊臣秀吉直書	1通	47.8×66.9	(天正15年〔1587〕)11月22日
65	豊臣秀吉朱印状	1通	46.7×66.3	(天正18年〔1590〕)4月27日
66	徳川家康書状	1通	36.7×53.7	(慶長3年〔1598〕)10月2日
67	徳川家康黒印状(御内書)	1通	46.2×65.3	(年未詳)12月晦日
68	徳川家康黒印状(御内書)	1通	46.6×66.5	(年未詳)12月28日
附、上杉家文書を守る				
69	赤筆笥(乾)	1棹	44.5×65.9×49.3	江戸時代(18世紀)
70	両掛入文書箱	1棹	45.6×22.5×25.7	江戸時代(18世紀)
71	精選古案両掛入文書箱	1棹	46.0×22.9×26.1	江戸時代(18世紀)

※資料7の重要文化財のほかは、全て国宝「上杉家文書」所収

※すべて米沢市上杉博物館所蔵

## 2. 教育普及

### 目 的

地域の住民（こどもたちも含めた）が地域の自然や文化を正しく理解し、それを継承していくための契機となっていく。歴史や美術をとおして、こどもたちが広い視野で将来を見据えられるような展示や体験学習の提供と出版物の制作を行う。これらの活動を積み重ねていくことにより、館の社会的認知度を高めていき、その結果として、住民が博物館（地域のシンボル）をつくっていく一員であるという認識を持つことができ、共に成長していく。

### （1）ワークショップ

目でみるだけではなく、手の感触、音、においなどの感覚を伴った体験は、こどもたちに新鮮な驚きと感動を与え、それがこどもたちの興味や関心を高めていく。これらの体験は文字による学習の何倍もの情報量があり、臨場感を伴うため、自分のイメージを大きくふくらませる楽しみがあり、このイメージづくりの楽しさが自ら学ぼうとする意欲を呼び起こし、それが学習や、日常生活のステップとなっていく。その手助けをする環境やプログラムなどを提供し、こどもたちが広い視野で将来を見据えられるようなきっかけづくりを行っていく。

#### 募集制ワークショップ

##### ■日光写真をつくろう

開催日時 6月24日（日）  
対象・定員 小学生以上20名  
参加人数 8名  
内 容 アイロンで定着できる印画紙を使用し、植物や身の回りのものの影を写し取って作品にした。



##### ■型絵染でエコバックをそめよう（初級編）

開催日時 7月7日（土）  
対象・定員 小学生以上15名  
参加人数 6名  
内 容 型絵染作家の土手武彦夫妻を招き、型彫りから色差しまで型絵染の工程を体験した。

##### ■型絵染でエコバックをそめよう（チャレンジ編）

開催日時 7月8日（日）  
対象・定員 高校生以上15名  
参加人数 14名  
内 容 型絵染作家の土手武彦夫妻を招き、エコバックに模様を染めた。

##### ■ブルーノ・ムナーリオリジナルワークショップ さまざまなかたち

開催日時 7月15日（日）  
対象・定員 未就学児親子20組  
参加人数 12組（25名）  
内 容 無造作に切った模造紙を自由に見立て、さまざまな形を発見した。



##### ■ブルーノ・ムナーリオリジナルワークショップ 木をつくろう

開催日時 7月15日（日）  
対象・定員 小学1年生～3年生30名  
参加人数 4名  
内 容 模造紙で床に大きな木を作り、幹から枝・葉の伸び方を造形を通して体験。

##### ■ペーパークラフトで動物をつくろう

開催日時 7月29日（日）  
対象・定員 小学生以上20名  
参加人数 20名  
内 容 ペーパークラフトデザイナー寺田氏を招き、紙で作る造形を体験。



##### ■折形の世界

開催日時 9月9日（日）  
対象・定員 高校生以上20名  
参加人数 17名  
内 容 折形研究家荒木氏を招き、日本の伝統文化「折形」の魅力を体験。



■おやこであそぼう モビールをつくろう

開催日時 10月7日(日)  
対象・定員 未就学児親子20組  
参加人数 3組(7名)  
内 容 バランスを取りながらゆらゆら揺れる玩具、「モビール」を親子で制作。

■博物館のとおき〜チルドレンキュレーターズと学芸員とすぞす作品鑑賞会

開催日時 12月2日(日)  
対象・定員 小学生以上30名  
参加人数 7名  
内 容 開催中のコレクション展を学芸員とこども学芸員の解説とクイズで楽しんだ。

■ミニチュアをつくろう

開催日時 2月24日  
対象・定員 小学生以上20名  
参加人数 19名  
内 容 樹脂粘土で細かなミニチュア食品を制作。型抜きから着色までを体験。

◆連続ワークショップ きみもチルドレンキュレーターズ3 小学校4年生〜中学校3年生 13名

5月27日(日) 博物館ツアー	6月10日(日) 制作活動に挑戦①
6月30日(土) 制作活動に挑戦②	8月1日(水) 制作活動に挑戦③
8月10日(金) 制作活動に挑戦④	9月2日(日) 展覧会をつくる①
10月28日(日) 展覧会をつくる②	11月25日(日) 鑑賞会準備
12月2日(日) チルドレンキュレーターズと学芸員とすぞす作品鑑賞会スタッフ	
12月9日(日) 展覧会をつくる③	1月13日(日) 展覧会をつくる④
3月20日(木) 展示作業	
3月25日(火)〜30日(日) 気持ちを感じる展覧会	一つくること みせることー



◇公開制作

開催日時 10月13日(土)  
参加人数 60人  
内 容 東北芸術工科大学の大学院生林こずえ氏に版画制作の工程の様子を公開。

自由参加制ワークショップ

学校週5日制、新学習指導要領の実施に伴い、博物館に対する期待が高まっている。土曜日、博物館は学校と違った立場で子どもたちにアプローチできるのか、模索しながらではあるが、子どもたちと一緒に成長していきたい。自由参加プログラムは通常設置しているプレイショップの延長線上あり、プレイショップで設置している様々な道具や伝承あそびをピックアップし、掘り下げるものである。日常の中で様々な想像と創造力を生み出すきっかけの一つとなり、風土を肌で感じ、体いっぱい吸い込むことのできる空間を提供していく。また、近年手先の作業が苦手な子どもが増えていることなどから、手作業を中心にプログラムを構成した。

■マーブリングでカードをつくろう

開催日時 5月19日(土)  
参加人数 58名  
内 容 マーブリング(墨流し)で出来る偶然の形を厚紙に写し取り、オリジナルの葉書を作成。

■むかしむかしを聞こう①〜⑤ 協力:米沢とんと昔の会

開催日時 ①15月5日(土)48名 ②6月9日(土)43名 ③7月14日(土)32名  
④8月4日(土)19名 ⑤9月8日(土)32名  
内 容 米沢とんと昔の会の協力のもと、方言による昔語りの会を開催。



■笹巻きっていいなあ・・・

開催日時 6月16日(土)  
参加人数 38名  
内 容 郷土食「笹巻き」の作り方を通して、古くからの食べ物の保存や包むという工夫を知り、実際に体験した。

■スパッタリングでこころの世界をつくろう

開催日時 7月21日(土)  
参加人数 20名  
内 容 絵具のしぶきと型紙で様々な造形を試みた。





■楮からめ糸がやってくる！

開催日時 8月10日（金）  
講師 山形県工業技術センター置賜試験場 研究員 月本久美子氏  
参加人数 15名  
内 容 山形県工業技術センターの開発した「楮からめ糸」の制作工程を見せて頂き、伝統を生かした新しい素材の開発について紹介。

■ふろしきで包む・結ぶ

開催日時 7月28日（土）・8月25日（土）・9月2日（日）  
講師 ふろしき研究会  
参加人数 60名  
内 容 風呂敷研究会の協力を得て企画展「親子のアトリエ」に関連して、風呂敷という布の魅力を紹介した。

■お手玉っていいなあ・・・

開催日時 9月22日（土）  
参加人数 65名  
内 容 昔遊びの良さを知るシリーズ。今回はお手玉を取り上げた。



■洛中洛外図とあそぼう！

開催日時 10月20日（土）  
参加人数 44名  
内 容 顔彩を用いて洛中洛外図を着色し、オリジナルのカレンダーを制作した。

■糸から布へー簡単織り機ー

開催日時 11月3日（土）  
参加人数 30名  
内 容 簡易な織機を使い、一本の糸が布に織られていく仕組みを体験。

■たのしい冬のあそびーあやとりー

開催日時 12月22日（土）  
参加人数 22名  
内 容 初級から中級まで、一人あやとり・二人あやとりの技を紹介。



■和紙でつくろう鬼の面

開催日時 1月19日（土）  
参加人数 15名  
内 容 紙皿で、千代紙の風合いを生かしたお面を作った。髪の毛や角の造形にも工夫した。

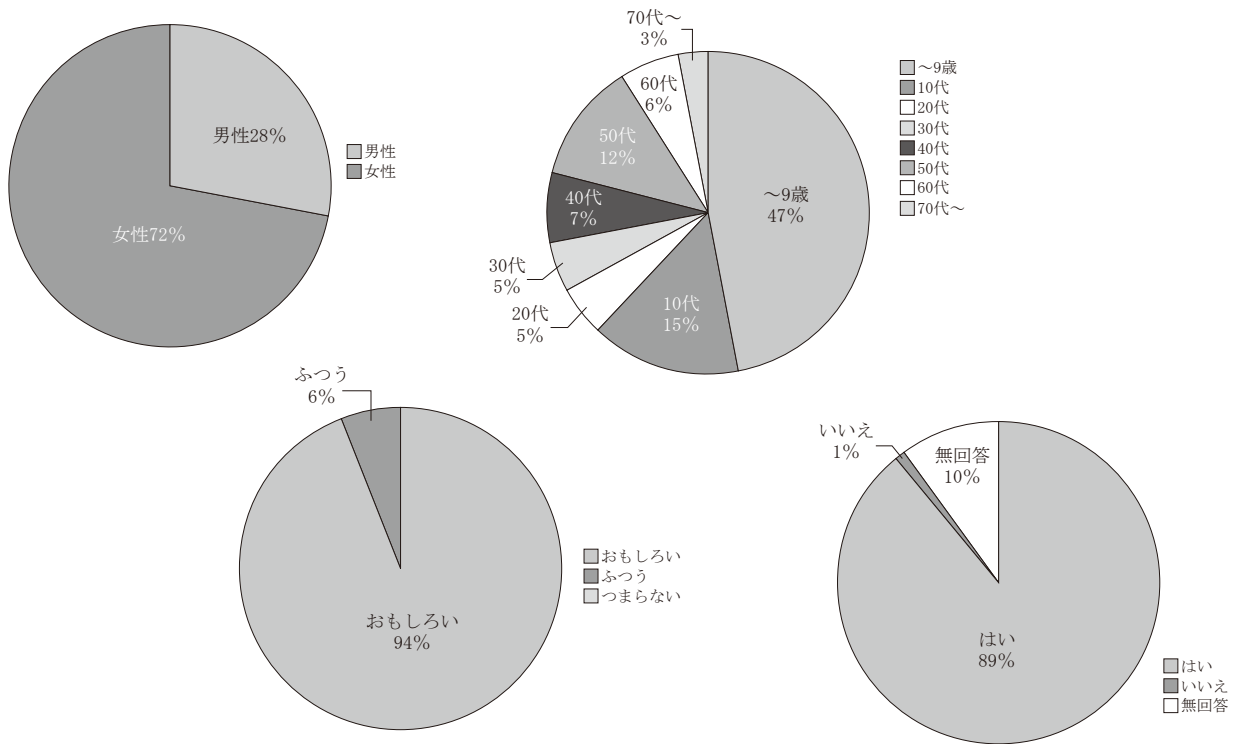
■千代紙でおひなさま

開催日時 2月16日（土）  
参加人数 33名  
内 容 折り紙で簡単にできる雛人形作り。色の重ねなどにも工夫を凝らした。

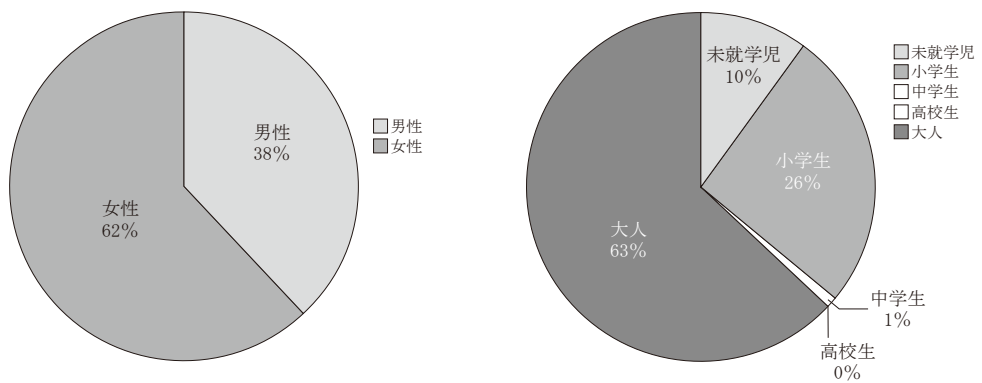
■いろいろえかきうた

開催日時 3月9日（土）  
参加人数 17名  
内 容 いろいろな絵描き歌に挑戦。お馴染みのものからオリジナルまで紹介。

平成19年度募集制ワークショップアンケート集計



平成19年度自由参加制ワークショップアンケート集計



## (2) プレイショッ

### 目的

「Hands and Heart～手と心で感じよう～」をテーマに、日常の中で様々な想像と創造力を生み出すきっかけのひとつとなる場所・空間・時間を提供し、純粋に心で感じ、楽しんでもらっている。日本古来の楽器や玩具、日本独自の手工芸などを紹介するとともに、スイッチやボタン一つで動いてしまうものではなく、自らの手で触り、動かし、感じるができる環境を提供する。現在失われつつある日本の伝統を一部ではあるが伝承していく。

### 内容

当館の体験学習室は、ウィークデーはプレイショッ、ミュージアムスクールに使用し、土日は募集制・自由参加制ワークショップに使用するというように、フレキシブルにその設えを変動させている。常設のプレイショッも来館者の使いやすさ、危険防止、また、それぞれのツールの役割がよりよく来館者に伝わるように考慮し、半年に1度ツールボックスや体験機の配置を検討している。また、季節や企画展ごとにしつらえを変え、わかりやすくメッセージを発信している。

## (3) ミュージアムスクール・出前授業・職場体験

博物館の持つ教育的な要素の中で、最も特徴的なことは「実物資料を持っている」ことである。実物とその情報を複合的、学術的につなぎ、学校だけでは味わうことのできない驚きや感動を与えていくことをねらいとしている。

□ミュージアムスクール（博物館で実物資料を見せながら様々な体験や調べ学習を行う。）

11月7日（水）8日（木）美術科学習 米沢市立第二中学校二年生  
1月8日（火）美術科学習 米沢市立第二中学校二年生

□施設利用・見学

5月11日（金）総合的な学習	名取市立みどり台中学校
6月14日（木）	川西町立吉島小学校
6月14日（木）社会科の学習	米沢市立関根小学校
6月14日（木）	栗原市姫松小学校
6月14日（木）社会科見学	米沢市立万世小学校
6月18日（月）19日（火）	東海市立加木屋中学校
7月11日（水）社会科の学習	米沢市立上郷小学校
8月10日（金）	米沢市立松川小学校
8月29日（水）	立教大学
9月5日（水）総合学習	米沢市立第七中学校
9月5日（水）総合学習	米沢市立第六中学校
9月5日（水）総合学習	長井市立長井南中学校
9月5日（水）	米沢市立第三中学校
9月12日（水）総合学習	小国町立小国中学校
9月12日（水）	山形県立米沢養護学校
9月12日（水）	白鷹町立西中学校
9月12日（水）	九里幼稚園
9月13日（木）	九里幼稚園
9月18日（火）	まいづる幼稚園
9月19日（水）	九里幼稚園
9月27日（木）生活科学習	米沢市立塩井小学校
10月26日（金）総合学習	米沢市立東部小学校
10月29日（月）	米沢市立三沢東部小学校
10月29日（月）社会科見学	米沢市立南原小学校
10月30日（火）総合学習	南陽市立赤湯小学校
10月31日（水）社会科の学習	長井市立伊佐沢小学校
11月5日（月）生活科学習	米沢市立窪田小学校
11月9日（金）総合学習	米沢市立西部小学校
11月13日（火）15日（木）生活科学習	米沢市立窪田小学校
11月16日（金）社会科の学習	米沢市立興讓小学校
11月21日（水）総合学習	米沢市立上郷小学校
12月7日（金）	山形県立米沢養護学校
12月11日（火）	九里学園
3月12日（水）社会科の学習	米沢市立西部小学校



- 出前授業  
 12月18日（火） 社会科 米沢市立松川小学校  
 1月24日（金） 国語・発展学習 米沢市立東部小学校  
 3月4日（火）5日（水） 美術 米沢市立第二中学校  
 □その他  
 8月1日（水） 研修 山形市内小学校社会科部会

□職場体験  
 米沢市内の中学校がキャリア教育の一環として取り組んでいる「米沢チャレンジウィーク」に協力。名の生徒を受け入れ、館全体の業務を体験してもらおうと共に、博物館とはどのような施設なのか、またその役割はどのようなものなのかについて学んでもらう機会となった。

#### （４）情報ライブラリー

無料スペースである情報ライブラリーでは、企画展に関連した書籍をピックアップして紹介し、展示の内容を補った。また、「直江兼続の生涯」「上杉伯爵家の明治」の2映像ソフトを制作した。

#### （５）博物館実習

大学において博物館学芸員資格取得講座を受講している学生の実習機関として、受入・指導を行っているが、19年度は3大学から8名を受け入れ、下記の通り実施した。

梅津 悠子（新潟大学） 遠藤 里栄（群馬県立女子大学） 伊藤江里奈（米沢女子短期大学）  
 遠藤 幸（米沢女子短期大学） 鈴木まな美（米沢女子短期大学） 高久仁美（米沢女子短期大学）  
 本田 朋子（米沢女子短期大学） 山口 愛（米沢女子短期大学）

#### 実習の記録

		午前（9:00～12:00）	午後（13:00～16:00）
8月27日	月	館長挨拶 博物館概要説明、事務連絡 資料の取扱（古文書）	資料の取扱（工芸品-刀剣）
8月28日	火	資料の取扱（古文書）	資料の取扱（工芸品-掛軸、卷子）
8月29日	水	立教大学見学実習 古文書の調査	資料の取扱、資料整理（現代美術等）
8月30日	木	資料の取扱、資料整理（現代美術等）	教育普及 常設展示をより子どもたちに理解してもらうための手法の検討
8月31日	金	プレイショップの整理	教育普及 常設展示利用のプレゼンと討議
9月1日	土	(9:00～10:30/10:30～12:00) フロント業務 チケットもぎり/常設展示解説/総合受付 体験学習室サポート/情報ライブラリー 企画展示室監視/ショップ監視	(13:00～15:00/15:00～17:00) フロント業務
9月2日	日	(9:00～10:30/10:30～12:00) フロント業務	(13:00～15:00/15:00～17:00) フロント業務
入館	8:30	8:30～9:00	課題の整理、事務連絡
退館	17:15	16:30～17:15	課題の整理、実習日誌の記入

#### （６）その他

##### ■伝国の杜サポーター

ボランティアである伝国の杜サポーターは従来のインフォメーション・広報・レセプションニストに加え、新規に教育普及サポーターを募集し、研修を行った。

##### ■伝国の杜ファンクラブ

平成20年度からの導入に向け、会員向け特典の整備、募集準備を行った。

### 3. 調 査

#### (1) 館蔵資料調査

(歴史・民俗)

寄贈資料、購入資料、寄託資料の目録作成。古文書の解説を含む概要調査。資料収集に関わる新資料の調査。展覧会準備調査を調査員とともにいった。

雲井龍雄関係資料、平田家文書、我妻家文書調査 (調査者：遠藤綺一郎氏)  
五十嵐家文書、上杉邦憲氏寄託資料調査 (調査者：佐藤美保子氏)

#### (2) 資料収集に伴う調査

- |                 |                |
|-----------------|----------------|
| 1. 椿貞雄絵画作品 (購入) | 2. 平田東助書 (購入)  |
| 3. 香坂家資料 (購入)   | 4. 宮崎家資料 (寄贈)  |
| 5. 福王寺法林作品 (購入) | 6. 桜井祐一作品 (購入) |

#### (3) 展覧会準備調査

##### ■平成20年度「天地人博2009」原本展示資料調査等

平成19年9月11日	長野県長野市	長野市立博物館
平成19年9月11日	東京都千代田区	宮内庁書陵部
平成20年3月5日	新潟県長岡市	新潟県立歴史博物館
平成20年3月20日	大阪府大阪市	大阪城天守閣
平成20年3月22日	石川県金沢市	藩老本多蔵品館

##### ■平成20年度「ゲゲゲの鬼太郎と妖怪不思議ワールド」打合せ等

平成19年9月13日	東京都	水木しげる氏宅
------------	-----	---------

##### ■平成21年度特別展「国立能楽堂コレクション」準備調査、打合せ等

平成19年8月22日	東京都	国立能楽堂
平成20年1月19日	東京都	国立能楽堂

#### (4) 資料調査員による調査

博物館に必要な資料の収集を適正かつ円滑に進めること、また展示、研究等に関する基礎データを得ることを目的として、19年度も下記の調査員に依頼した。任期は1年。

(敬称略)

氏名	分野	備考
遠藤 綺一郎	書跡・古文書	山形県立米沢女子短期大学名誉教授
小野 榮	郷土史	郷土史家・元米沢市史編纂専門員
佐藤 繁	美術	高島町立第三中学校教頭
我妻 寿彦	美術	財団法人山形美術館学芸員



## 4. 収集保管

### (1) 資料収集

第1回 収集検討会議 平成19年5月29日 (火)

受入審査対象資料

No.01 「ヒマラヤの朝」	福王寺法林筆	油彩・キャンバス
No.02 「渚」	桜井祐一作	ブロンズ
No.03 風景画	(椿 貞雄筆)	油彩・キャンバス
No.04 婦人像	(椿 貞雄筆)	油彩・キャンバス
No.05 漢詩、覚書	雲井龍雄筆	
No.06 書跡(部分)	雲井龍雄筆	
No.07 古文書 25点		
No.08 「弘化四年香坂伊六道中日記」		No.09 「弘化四年香坂伊六参宮日記自画入」
No.10 香坂家経歴書		No.11 香坂茂右衛門遺歴
No.12 和歌短冊「花筐」		No.13 和歌短冊
No.14 直江兼統書跡		No.15 直江兼統漢詩「秋思」
No.16 「鷹図」伝上杉家伝来		No.17 「花鳥図」伝上杉家伝来
No.18 「鷹図」伝上杉家伝来		No.19 段に唐鏤菱亀甲花打板獅子丸文様唐織

\*No.3、No.4、No.5、No.6、No.10、No.11、No.12、No.13、No.16、No.17、No.18は購入せず  
\*No.19は預り期間延長

第1回 収集委員会 平成19年7月18日 (水)

収集委員会委員(任期:平成18年7月1日~平成20年6月30日)

石栗 正人(自然)	米沢市文化財保護委員会委員長
小野 榮(郷土史)	郷土史家
加藤 千明(近代美術)	財団法人山形美術館館長
川崎 利夫(考古学)	前山形県立うきたむ風土記の丘考古資料館館長
武田 正(民俗)	山形女子短期大学教授
東海林静男(歴史:近代史)	山形県立米沢女子短期大学名誉教授
濱田 直嗣(古美術)	仙台市博物館顧問
山田 邦明(歴史:中世史)	愛知大学教授
湯山 賢一(書跡・古文書)	奈良国立博物館館長
横山 昭男(歴史:近世史)	山形大学名誉教授

受入審査対象資料

第1回 収集検討会議 No.1の資料

出席委員 横山昭男委員長・小野榮副委員長・石栗正人委員・加藤千明委員・川崎利夫委員・東海林静男委員  
濱田直嗣委員・山田邦明委員

審査対象となった資料は受入れることが承認された。

第2回 収集検討会議 平成20年1月30日 (水)

受入審査対象資料

No.01 「静物」	椿貞雄筆	油彩・画布
No.02 「彩子立像」	椿貞雄筆	油彩・板
No.03 「静物(冬瓜と包丁)」	椿貞雄筆	油彩・板
No.04 「雉と夏蜜柑」	椿貞雄筆	油彩・板
No.05 「燕にくわい」	椿貞雄筆	油彩・画布
No.06 「朝子像」	椿貞雄筆	油彩・画布ボード
No.07 「八重子デッサン」	椿貞雄筆	鉛筆・紙
No.08 「彩子像」	椿貞雄筆	鉛筆・パステル・色紙
No.09 「彩子デッサン」	椿貞雄筆	パステル・紙
No.10 「夏子像」	椿貞雄筆	パステル・色紙

\*No.3、No.4、No.5、No.6、No.8、No.10は購入せず

\*No.7、No.9は継続調査

第2回 収集委員会 平成20年2月19日 (火)

受入審査対象資料

第2回 収集検討会議 No.1、No.02の資料

出席委員 横山昭男委員長・小野榮副委員長・石栗正人委員・加藤千明委員・川崎利夫委員・武田 正委員  
東海林静男委員・濱田直嗣委員・山田邦明委員・湯山賢一委員

審査対象となった資料は受入れることが承認された。

(2)平成19年度受入資料

■受入資料 新収蔵品の受入作業の結果は次のとおりであった。

資料番号	資料名	作者名	件数	点数	種別	分類
A2007-001-01	空	遠藤桑珠	1	1	寄贈	絵画
A2007-001-02	立ち雲	遠藤桑珠	1	1	寄贈	絵画
A2007-001-03	彩雲	遠藤桑珠	1	1	寄贈	絵画
A2007-001-04	雲と砂丘	遠藤桑珠	1	1	寄贈	絵画
A2007-001-05	蔵王雲湧く	遠藤桑珠	1	1	寄贈	絵画
A2007-001-06	山湖景雲	遠藤桑珠	1	1	寄贈	絵画
A2007-001-07	雲と草原	遠藤桑珠	1	1	寄贈	絵画
A2007-001-08	着い雲	遠藤桑珠	1	1	寄贈	絵画
A2007-001-09	白い日	遠藤桑珠	1	1	寄贈	絵画
A2007-002	ヒマラヤの朝	福王寺法林	1	1	購入	絵画
A2007-003	村娘愛果図	椿貞雄	1	1	寄贈	絵画
A2007-004	アンドレ	椿貞雄	1	1	寄贈	絵画
A2007-005	明比古像(生後五ヶ月)	椿貞雄	1	1	寄贈	絵画
A2007-006-01	西瓜	椿貞雄	1	1	寄贈	絵画
A2007-006-02	瓜と茄子	椿貞雄	1	1	寄贈	絵画
A2007-006-03	風景	椿貞雄	1	1	寄贈	絵画
A2007-006-04	果物図	椿貞雄	1	1	寄贈	絵画
A2007-006-05	桃図	椿貞雄	1	1	寄贈	絵画
A2007-006-06	桃栗	椿貞雄	1	1	寄贈	絵画
A2007-006-07	昼寝をする人	椿貞雄	1	1	寄贈	絵画
A2007-006-08	マー坊	椿貞雄	1	1	寄贈	絵画
A2007-006-09	桃	椿貞雄	1	1	寄贈	絵画
A2007-006-10	桃栗	椿貞雄	1	1	寄贈	絵画
A2007-006-11	桃栗	椿貞雄	1	1	寄贈	絵画
A2007-006-12	無花果	椿貞雄	1	1	寄贈	絵画
A2007-006-13	柘榴	椿貞雄	1	1	寄贈	絵画
A2007-006-14	釣人	椿貞雄	1	1	寄贈	絵画
A2007-006-15	葡萄	椿貞雄	1	1	寄贈	絵画
A2007-006-16	菫	椿貞雄	1	1	寄贈	絵画
A2007-006-17	花かご	椿貞雄	1	1	寄贈	絵画
A2007-006-18	山の家	椿貞雄	1	1	寄贈	絵画
A2007-006-19	柘榴花園	椿貞雄	1	1	寄贈	絵画
A2007-006-20	盛菴	椿貞雄	1	1	寄贈	絵画
A2007-006-21	夏みかんと椿	椿貞雄	1	1	寄贈	絵画
A2007-006-22	蓮根	椿貞雄	1	1	寄贈	絵画
A2007-006-23	桃栗三年柿八年	椿貞雄	1	1	寄贈	絵画
A2007-006-24	堀のある風景	椿貞雄	1	1	寄贈	絵画
A2007-006-25	長崎港	椿貞雄	1	1	寄贈	絵画
A2007-006-33	スケッチ(晴子か?)		1	1	寄贈	絵画
A2007-006-34	スケッチブック(椿貞雄旧蔵)		1	1	寄贈	絵画
A2007-006-35	墨彩スケッチ	椿貞雄	1	1	寄贈	絵画
A2007-006-36	桃栗三年柿八年遠磨は九年庵一生(紙本)	椿貞雄	1	1	寄贈	絵画
A2007-006-37	桃栗三年柿八年遠磨は九年庵一生(絹本)	椿貞雄	1	1	寄贈	絵画
A2007-033-01	幻想の樹氷	遠藤賢太郎	1	1	寄贈	絵画
A2007-033-02	光と樹氷	遠藤賢太郎	1	1	寄贈	絵画
A2007-033-03	樹氷	遠藤賢太郎	1	1	寄贈	絵画
A2007-035	夏子像	椿貞雄	1	1	購入	絵画
A2007-036	静物(りんご)	椿貞雄	1	1	購入	絵画
A2007-037	彩子立像	椿貞雄	1	1	購入	絵画
A2007-038	静物(冬瓜と包丁)	椿貞雄	1	1	購入	絵画
A2007-039	雉と夏蜜柑	椿貞雄	1	1	購入	絵画
A2007-040	孫(ゆり籠)	椿貞雄	1	1	購入	絵画
A2007-034	朝子像	椿貞雄	1	1	購入	絵画
A2007-007-001~003	椿夏子 型絵染型紙1-3	椿夏子	3	3	寄贈	工芸
A2007-008	型絵染着物	椿夏子	1	1	寄贈	工芸
A2007-009	絞り着物	椿夏子	1	1	寄贈	工芸
A2007-010	梅しぼり帯	椿夏子	1	1	寄贈	工芸
A2007-011	山形更紗帯	椿夏子	1	1	寄贈	工芸
A2007-012	海シリーズ着物	椿夏子	1	1	寄贈	工芸
A2007-013	染布	椿夏子	1	1	寄贈	工芸
A2007-014~16	試し染布 1-3	椿夏子	3	3	寄贈	工芸
A2007-017~18	型絵染紙	椿夏子	2	2	寄贈	工芸
A2007-019	椿茶托	椿貞雄	1	1	寄贈	工芸
A2007-020	染布(かゝ)	椿夏子	1	1	寄贈	工芸
A2007-021	小さなわすれもの 野口達雄(椿夏子装丁)		1	1	寄贈	工芸
A2007-022	河童 芥川龍之介(椿夏子装丁)		1	1	寄贈	工芸
A2007-023	法然上人板絵	芹沢銈介	1	1	寄贈	工芸
A2007-041	渚	桜井祐一	1	1	購入	彫刻
A2007-006-53	米沢文化(1968.8)(椿貞雄旧蔵)		1	1	寄贈	絵画二次資料
A2007-006-26	椿貞雄写真帳		1	1	寄贈	絵画二次資料
A2007-006-28	日本画写真(椿貞雄旧蔵)		1	6	寄贈	絵画二次資料
A2007-006-29	椿朱明慶應入字写真(昭和9年4月)(椿貞雄旧蔵)		1	1	寄贈	絵画二次資料
A2007-006-30	椿家家族写真(椿貞雄旧蔵)		1	7	寄贈	絵画二次資料
A2007-006-45	作品記録写真(椿貞雄旧蔵)		1	73	寄贈	絵画二次資料
A2007-006-46	作品ボジフィルム(椿貞雄旧蔵)		1	1	寄贈	絵画二次資料
A2007-006-58	椿貞雄記録写真(モノクロ)		1	2	寄贈	絵画二次資料
A2007-006-027	椿貞雄作品絵葉書		1	89	寄贈	絵画二次資料
A2007-006-050	山彦3		1	1	寄贈	絵画二次資料
A2007-006-31	「髪梳図」売買契約書(椿貞雄旧蔵)		1	1	寄贈	絵画二次資料
A2007-006-32	清湖山水(椿貞雄旧蔵)		1	1	寄贈	絵画二次資料
A2007-006-38	吊電芳名(椿家)		1	1	寄贈	絵画二次資料
A2007-006-39	豊後竹田先生書画(椿貞雄旧蔵)		1	1	寄贈	絵画二次資料
A2007-006-40	椿貞雄宛書簡		1	1	寄贈	絵画二次資料
A2007-006-41	顔真卿書(複製)(椿貞雄旧蔵)		1	2	寄贈	絵画二次資料
A2007-006-42	椿家香典帳		1	1	寄贈	絵画二次資料
A2007-006-43	御供物帳		1	1	寄贈	絵画二次資料
A2007-006-44	小遣帳(椿貞雄旧蔵)		1	1	寄贈	絵画二次資料
A2007-006-47	羽陽美術クラブ会員名簿(椿貞雄旧蔵)		1	1	寄贈	絵画二次資料
A2007-006-48	国宝松本城ものがたり(椿貞雄旧蔵)		1	1	寄贈	絵画二次資料
A2007-006-49	山彦1		1	1	寄贈	絵画二次資料
A2007-006-51	山彦5		1	1	寄贈	絵画二次資料
A2007-006-52	山彦7		1	1	寄贈	絵画二次資料
A2007-006-54	重要文化財恵観公山荘茶屋絵葉書(椿貞雄旧蔵)		1	1	寄贈	絵画二次資料
A2007-006-55	晶山記念館絵葉書		1	1	寄贈	絵画二次資料

A2007-006-56	椿貞雄一周忌展目録		1	2	寄贈	絵画二次資料
A2007-006-57	椿貞雄回顧展絵巻書		1	2	寄贈	絵画二次資料
a2007-006-59	椿貞雄個展目録（昭和31年4月 上野松坂屋）		1	3	寄贈	絵画二次資料
A2007-006-60	椿貞雄個展目録（昭和28年3月 日本橋丸善画廊）		1	2	寄贈	絵画二次資料
A2007-006-61	椿貞雄手帳（渡秋時のものか？）		1	1	寄贈	絵画二次資料
A2007-006-62	椿貞雄名刺		1	3	寄贈	絵画二次資料
A2007-006-63	椿貞雄パスポート（昭和7年発行）		1	1	寄贈	絵画二次資料
a2007-006-64	椿貞雄展目録（毎日新聞社）		1	2	寄贈	絵画二次資料
A2007-006-65	第二回椿貞雄先生遺作展（奈良屋）案内状		1	1	寄贈	絵画二次資料
A2007-006-66	東珠樹、椿朝子結婚披露宴案内葉書		1	1	寄贈	絵画二次資料
A2007-006-67	椿貞雄個展案内葉書（山形市美術ホール）		1	1	寄贈	絵画二次資料
A2007-006-68	時代衣裳絵巻書（東洋美術国際研究会）（椿貞雄旧蔵）		1	7	寄贈	絵画二次資料
A2007-006-69	船橋信用組合二十周年記念貯金通帳（椿貞雄旧蔵）		1	1	寄贈	絵画二次資料
A2007-006-70	斎藤昌久（マー坊）ネガフィルム		1	5	寄贈	絵画二次資料
A2007-006-71	椿貞雄記録写真ネガフィルム		1	5	寄贈	絵画二次資料
A2007-006-72	国立近代美術館出品からの依頼（冬枯れの道他1点）		1	2	寄贈	絵画二次資料
A2007-006-73	国立近代美術館からの借用書（冬枯れの道他1点）		1	3	寄贈	絵画二次資料
A2007-006-74	国立近代美術館出品御礼		1	1	寄贈	絵画二次資料
A2007-006-75	書簡		1	1	寄贈	絵画二次資料
A2007-006-76	椿生明宛書簡（貞雄逝去おくやみ 曾宮一念）		1	1	寄贈	絵画二次資料
A2007-006-77	椿家宛書簡（貞雄逝去おくやみ 岩波書店）		1	1	寄贈	絵画二次資料
A2007-006-78	椿隆子、夏子宛 武者小路実篤近作展案内（昭和33年 文芸春秋画廊）		1	1	寄贈	絵画二次資料
A2007-006-79	椿太賀子宛書簡（米沢市立上杉博物館 岡鎮雄 昭和33年）		1	1	寄贈	絵画二次資料
A2007-006-80	椿隆子宛書簡（米沢市長吉池慶太郎 13回忌図録寄贈御礼 昭和44年）		1	1	寄贈	絵画二次資料
A2007-006-81	椿太賀子宛書簡（今泉篤男内 昭和38年）		1	1	寄贈	絵画二次資料
A2007-006-82	衆議院議員 松野鶴平 肖像画お披露目案内状		1	1	寄贈	絵画二次資料
A2007-006-83	椿晴子宛書簡（椿貞雄）		1	1	寄贈	絵画二次資料
A2007-006-84	椿隆子宛書簡（岩波書店 小林勇）		1	1	寄贈	絵画二次資料
A2007-006-85	中川孝兄に託す 椿貞雄兄 武者小路実篤（封筒のみ）		1	1	寄贈	絵画二次資料
A2007-024-01~13	椿夏子宛 芹沢銚介書簡1 他12		13	13	寄贈	工芸二次資料
A2007-042-001~132	絵巻書「震災被害地域の図面」 他131		132	132	寄贈	歴史資料
A2007-042-133	写真 興譲国民学校		1	1	寄贈	歴史資料
A2007-043-01	「御上洛二付御行列御泊共記」		1	1	寄贈	歴史資料
A2007-043-02	「中仙道より善光寺通道中記」		1	1	寄贈	歴史資料
A2007-043-03	「道中覚帳」		1	1	寄贈	歴史資料
A2007-043-04	「御上洛二付御達手控」		1	1	寄贈	歴史資料
A2007-043-05	「御上洛みらしらべ 全」		1	1	寄贈	歴史資料
A2007-044	平田東助書跡		1	1	購入	歴史資料
A2007-046-01	香坂宛カ清風明月楼主人 漢詩四首		1	1	購入	歴史資料
A2007-046-010	沢根左膳宛藩主書状		1	1	購入	歴史資料
A2007-046-011	沢根左膳宛藩主書状		1	1	購入	歴史資料
A2007-046-012~14	沢根伊右衛門宛藩主書状		3	3	購入	歴史資料
A2007-046-015~19	沢根左膳宛藩主書状		3	3	購入	歴史資料
A2007-046-019	香坂茂右衛門宛芹澤政温書状		1	1	購入	歴史資料
A2007-046-02	香坂宛カ清風明月主人漢詩四首		1	1	購入	歴史資料
A2007-046-020	香坂茂右衛門「第百貳拾五国立銀行開業式祝詞」（草稿）		1	1	購入	歴史資料
A2007-046-021	「郡長公ノ祝詞ニ答フ」（草稿）		1	1	購入	歴史資料
A2007-046-022	香坂茂右衛門宛千坂高雅書状		1	1	購入	歴史資料
A2007-046-023	香坂茂右衛門・池田成章・藤倉治左衛門宛中條政恒書状		1	1	購入	歴史資料
A2007-046-024	第百廿五国立銀行香坂茂右衛門宛第四国立銀行八木朋直書状		1	1	購入	歴史資料
A2007-046-025	山形県知事名の回答文書		1	1	購入	歴史資料
A2007-046-026	香坂茂右衛門宛櫻村清俊書状		1	1	購入	歴史資料
A2007-046-027	香坂茂右衛門宛狩野探美書状		1	1	購入	歴史資料
A2007-046-028	香坂茂右衛門宛芹澤政温書状		1	1	購入	歴史資料
A2007-046-029	香坂茂右衛門宛千坂高雅書状		1	1	購入	歴史資料
A2007-046-03	香坂宛カ清風明月楼主人 漢詩四首		1	1	購入	歴史資料
A2007-046-04	米澤市収入役発行の市税領収書		1	1	購入	歴史資料
A2007-046-05	香坂茂右衛門宛楠川良平「勘定証」		1	1	購入	歴史資料
A2007-046-06	歎願書（草稿）		1	1	購入	歴史資料
A2007-046-07	沢根源四郎宛竹股勘解由義秀・千坂兵部高治連署書状		1	1	購入	歴史資料
A2007-046-08	清水彦介「香坂氏秘織舎開業式ヲ祝ス」（祝辞）		1	1	購入	歴史資料
A2007-046-09	沢根左膳宛藩主書状		1	1	購入	歴史資料
A2007-047-001	寛政一二年閏四月、西光寺・延徳寺より四箇寺・弥勒寺宛願書		1	1	購入	歴史資料
A2007-047-002	寛政一二年閏四月、延徳寺より法音寺・三箇寺宛願書		1	1	購入	歴史資料
A2007-047-003	延徳寺カより四箇寺役僧宛願書（下書き）・「宿何屋/たれ」より四箇寺役僧宛願書（下書き）		1	1	購入	歴史資料
A2007-047-004	寛政一二年四月、上新田村西光寺且頭高橋伊兵衛外一一名より延徳寺宛願書		1	1	購入	歴史資料
A2007-047-005	（年未詳）三月廿一日西光寺且頭惣代高橋伊兵衛より延徳寺御門徒中且頭中への覚		1	1	購入	歴史資料
A2007-047-006	寛政一二年閏四月、願主西光寺・本寺延徳寺より四箇寺・弥勒寺宛「羽州置賜郡上新田村西光寺起立書」		1	1	購入	歴史資料
A2007-047-007	寛政一二年二月五日、且頭惣代高橋伊兵衛・西光寺より延徳寺宛「指上申一札之事」（下書き）		1	1	購入	歴史資料
A2007-047-008	納金受取証文		1	1	購入	歴史資料
A2007-047-009	（寛政一二年）閏四月、延徳治主席宛弥勒寺役者宝珠院書状		1	1	購入	歴史資料
A2007-047-010	寛政一二年閏四月新末第一世法印桂制		1	1	購入	歴史資料
A2007-047-011	（寛政一二年）閏四月伊賀屋藤兵衛宛出羽置賜郡上新田村高橋伊兵衛書状・（寛政一二年）閏四月一日弥勒寺御役僧馬舎軒伊賀屋藤兵衛書状		1	1	購入	歴史資料
A2007-047-012	嘉永五年一〇月上新田村名主・宰領宛加勢・渡部達書		1	1	購入	歴史資料
A2007-047-013	寛政一二年閏四月西光寺現住法印憲隆より且頭高橋伊兵衛宛寄付田受取証文		1	1	購入	歴史資料
A2007-047-014	享和三年八月西光寺より、法音寺御役僧報告書		1	1	購入	歴史資料
A2007-047-015	天保十一年正月新田白華園文鳥丈宛二条左府公殿下台賜宗匠瀧門判者山旭亭梅名「四方瀧門 判者免状」		1	1	購入	歴史資料
A2007-047-016	高橋伊兵衛宛延徳寺書状		1	1	購入	歴史資料
A2007-047-017	新田山無量光院普門坊西光寺世代（本紙）		1	1	購入	歴史資料
A2007-047-018	新田山無量光院普門坊西光寺世代（別紙）		1	1	購入	歴史資料
A2007-047-019	宝暦五年四月十五日高橋伊兵衛宛西光寺現住範口「月牌請文」		1	1	購入	歴史資料
A2007-047-020	「江戸御廻状之写」		1	1	購入	歴史資料
A2007-047-021	宝暦七年九月廿七日高橋伊兵衛宛西光寺甚性「覚」		1	1	購入	歴史資料
A2007-047-022	天保十一年八月吉日西光寺現住陽春「庫裏上ノ道具勅化帳」		1	1	購入	歴史資料
A2007-047-023	天保十一年七月吉日新田山現住良寿「当山庫裏普懐二飯米・菅勅化帳」		1	1	購入	歴史資料
A2007-047-024	平面図（庫裏カ）		1	1	購入	歴史資料
A2007-047-025	西光寺什物之内、一枚掛札面附書抜帳 天保一二年一二月掛札施主高橋伊兵衛		1	1	購入	歴史資料
A2007-047-026	どうめき堰古証二冊入		1	1	購入	歴史資料
A2007-047-027	乍恐新田村三右衛門御訴訟申上候事 元禄二年九月一日新田村御林守/三右衛門外二名		1	1	購入	歴史資料
A2007-047-028	安永七年三月羽州置賜郡上新田村用水路御普請仕様帳		1	1	購入	歴史資料
A2007-047-029	どうめき堰御普請入用被成下候御書付 戊三月廿八日御役所覚		1	1	購入	歴史資料
A2007-047-030	寛政二年六月上新田村置賜郡上新田村用水堰御普請目論見帳（下書き）		1	1	購入	歴史資料
A2007-047-031	寛政二年六月上新田村置賜郡上新田村用水堰御普請目論見帳		1	1	購入	歴史資料
A2007-047-032	寛政一二年一二月御御定所宛広瀬伊八郎羽州置賜郡上新田村用水堰御普請目論見帳（写）		1	1	購入	歴史資料
A2007-047-033	寛政四年四月羽州置賜郡上新田村用水堰御普請出形帳		1	1	購入	歴史資料
A2007-047-034	享和三年九月八日高橋富錦「堂めき堰普請入用水下之所取残書出長		1	1	購入	歴史資料
A2007-047-035	以書附奉願上候事 文政一三年一〇月		1	1	購入	歴史資料
A2007-047-036	差出申一札之事（写） 嘉永六年六月		1	1	購入	歴史資料
A2007-047-037	奉差上内熟済口証文之事（控） 嘉永六年六月		1	1	購入	歴史資料
A2007-047-038	乍恐以書付奉願上候事 嘉永六年六月		1	1	購入	歴史資料
A2007-047-039	乍恐以書付奉再願候事 嘉永六年六月		1	1	購入	歴史資料
A2007-047-040	用水新堀二付、御差上申一札之事		1	1	購入	歴史資料
A2007-047-041	山上大堰等各堰水番のため差出すべき人足延人数書き出し		1	1	購入	歴史資料
A2007-047-042	安永三年 上新田村年貢割付状		1	1	購入	歴史資料
A2007-047-043	安永四年 上新田村年貢割付状		1	1	購入	歴史資料

A2007-047-044	安永五年 上新田村年貢割付状		1	1	購入	歴史資料
A2007-047-045	安永六年 上新田村年貢割付状		1	1	購入	歴史資料
A2007-047-046	安永七年 上新田村年貢割付状		1	1	購入	歴史資料
A2007-047-047	安永八年 上新田村年貢割付状		1	1	購入	歴史資料
A2007-047-048	安永九年 上新田村年貢割付状		1	1	購入	歴史資料
A2007-047-049	明和元年 上新田村年貢割付状		1	1	購入	歴史資料
A2007-047-050	明和七年 上新田村年貢割付状		1	1	購入	歴史資料
A2007-047-051	明和九年 上新田村年貢割付状		1	1	購入	歴史資料
A2007-047-052	天明二年 上新田村年貢割付状		1	1	購入	歴史資料
A2007-047-053	宝暦元年一二月 上新田村宝暦元年貢皆済目録		1	1	購入	歴史資料
A2007-047-054	天明元年四月 上新田村安永九年貢皆済目録		1	1	購入	歴史資料
A2007-047-055	天明四年一二月 上新田村天明三年貢皆済目録		1	1	購入	歴史資料
A2007-047-056	天明六年一二月 上新田村天明五年貢皆済目録		1	1	購入	歴史資料
A2007-047-057	天明三年三月 上新田村天明二年貢皆済目録		1	1	購入	歴史資料
A2007-047-058	天明七年未三月 上新田村天明六年貢皆済目録		1	1	購入	歴史資料
A2007-047-059	天明八申年一〇月 上新田村天明七年貢皆済目録		1	1	購入	歴史資料
A2007-047-060	漆役等の記録		1	1	購入	歴史資料
A2007-047-061	嘉永元年伊兵衛・孝右衛門年貢等用帳覚		1	1	購入	歴史資料
A2007-047-062	「御案内手引」		1	1	購入	歴史資料
A2007-047-063	(屋代郷各村田畑高手引)		1	1	購入	歴史資料
A2007-047-064	「覚」		1	1	購入	歴史資料
A2007-047-065	「覚」		1	1	購入	歴史資料
A2007-047-066	「御城米諸懸り覚」		1	1	購入	歴史資料
A2007-047-067	(年未詳) 十二月十四日高橋伝兵衛宛五兵衛隠居「覚」		1	1	購入	歴史資料
A2007-047-068	辞世の歌二首(「金の短尺」「銀の短尺」)		1	1	購入	歴史資料
A2007-047-069	「番揃」(冠付)		1	1	購入	歴史資料
A2007-047-070	嘉永三戌六月日奉納 俳句番付け		1	1	購入	歴史資料
A2007-047-071	寛政十二年申四月 上新田村西光寺・檀頭高橋伊兵衛外11人より延徳寺宛願書(下書・中絶)		1	1	購入	歴史資料
A2007-047-072	西川原新田五兵衛分 反別野帳		1	1	購入	歴史資料
A2007-047-073	地積の実測覚カ		1	1	購入	歴史資料
A2007-047-074	年未詳六月廿六日地積の実測覚カ		1	1	購入	歴史資料
A2007-047-075	包紙		1	1	購入	歴史資料
A2007-047-076	享保一四年酉年 上新田村御年貢割付状		1	1	購入	歴史資料
A2007-047-077	享保一六亥年 長手村御年貢割付帳		1	1	購入	歴史資料
A2007-047-078	元文五申年 上新田村御年貢割付帳		1	1	購入	歴史資料
A2007-047-079	宝暦八寅年 上新田村御年貢割付状		1	1	購入	歴史資料
A2007-047-080	宝暦九卯年 上新田村御年貢割付状		1	1	購入	歴史資料
A2007-047-081	明和二酉年 上新田村御年貢割付状		1	1	購入	歴史資料
A2007-047-082	明和三戌年 上新田村御年貢割付状		1	1	購入	歴史資料
A2007-047-083	明和四亥年 上新田村御年貢割付状		1	1	購入	歴史資料
A2007-047-084	明和五子年 上新田村御年貢割付状		1	1	購入	歴史資料
A2007-047-085	明和六丑年 上新田村御年貢割付状		1	1	購入	歴史資料
A2007-047-086	明和八卯年 上新田村御年貢割付状		1	1	購入	歴史資料
A2007-047-087	安永二巳年 上新田村御年貢割付状		1	1	購入	歴史資料
A2007-047-088	天明元丑年 上新田村御年貢割付状		1	1	購入	歴史資料
A2007-047-089	天明三卯年 上新田村御年貢割付状		1	1	購入	歴史資料
A2007-047-090	天明五巳年 上新田村御年貢割付状		1	1	購入	歴史資料
A2007-047-091	天明六午年 上新田村御年貢割付状		1	1	購入	歴史資料
A2007-047-092	天明七未年 上新田村御年貢割付状		1	1	購入	歴史資料
A2007-047-093	天明八申年 上新田村御年貢割付状		1	1	購入	歴史資料
A2007-047-094	寛政元酉年 上新田村御年貢割付状		1	1	購入	歴史資料
A2007-047-095	寛政二戌年 上新田村御年貢割付状		1	1	購入	歴史資料
A2007-047-096	寛政三亥年 上新田村御年貢割付状		1	1	購入	歴史資料
A2007-047-097	文政一二年 上新田村御年貢割付状 附添付書付		1	1	購入	歴史資料
A2007-047-098	文政一二丑年 上新田村御年貢割付状		1	1	購入	歴史資料
A2007-047-099	文政一三寅年 上新田村御年貢割付状 附添付書付		1	1	購入	歴史資料
A2007-047-100	天保元寅年 上新田村御年貢割付状		1	1	購入	歴史資料
A2007-047-101	天保二年 上新田村御年貢割付状		1	1	購入	歴史資料
A2007-047-102	天保二卯年 上新田村御年貢割付状		1	1	購入	歴史資料
A2007-047-103	嘉永四年亥 上新田村御年貢割付状		1	1	購入	歴史資料
A2007-047-104	嘉永五子年 上新田村御年貢割付状(写) 付上新田村車組名主伊兵衛覚書		1	1	購入	歴史資料
A2007-047-105	嘉永六年 上新田村 御年貢割付状		1	1	購入	歴史資料
A2007-047-106	嘉永七年寅年 上新田村御年貢割付状写		1	1	購入	歴史資料
A2007-047-107	宝暦二年 上新田村 御年貢皆済目録		1	1	購入	歴史資料
A2007-047-108	宝暦三年 上新田村御年貢皆済目録		1	1	購入	歴史資料
A2007-047-109	宝暦四年 上新田村御年貢皆済目録		1	1	購入	歴史資料
A2007-047-110	宝暦五年 上新田村御年貢皆済目録		1	1	購入	歴史資料
A2007-047-111	宝暦六年 上新田村御年貢皆済目録		1	1	購入	歴史資料
A2007-047-112	宝暦八年 上新田村御年貢皆済目録		1	1	購入	歴史資料
A2007-047-113	宝暦九年 上新田村御年貢皆済目録		1	1	購入	歴史資料
A2007-047-114	明和元年 上新田村御年貢皆済目録		1	1	購入	歴史資料
A2007-047-115	明和二年 上新田村御年貢皆済目録		1	1	購入	歴史資料
A2007-047-116	明和三戌年 上新田村御年貢皆済目録		1	1	購入	歴史資料
A2007-047-117	明和四亥年 上新田村御年貢皆済目録		1	1	購入	歴史資料
A2007-047-118	明和五子年 上新田村御年貢皆済目録		1	1	購入	歴史資料
A2007-047-119	明和六丑年 上新田村御年貢皆済目録		1	1	購入	歴史資料
A2007-047-120	明和七寅年 上新田村御年貢皆済目録		1	1	購入	歴史資料
A2007-047-121	明和八卯年 上新田村御年貢皆済目録		1	1	購入	歴史資料
A2007-047-122	安永元辰年 上新田村御年貢皆済目録		1	1	購入	歴史資料
A2007-047-123	安永二巳年 上新田村御年貢皆済目録		1	1	購入	歴史資料
A2007-047-124	安永七戌年 上新田村御年貢皆済目録		1	1	購入	歴史資料
A2007-047-125	安永八亥年 上新田村御年貢皆済目録		1	1	購入	歴史資料
A2007-047-126	天明元丑年 上新田村御年貢皆済目録		1	1	購入	歴史資料
A2007-047-127	天明四辰年 上新田村御年貢皆済目録		1	1	購入	歴史資料
A2007-047-128	天明八申年 上新田村御年貢皆済目録		1	1	購入	歴史資料
A2007-047-129	寛政元酉年 上新田村御年貢皆済目録		1	1	購入	歴史資料
A2007-047-130	寛政二戌年 上新田村御年貢皆済目録		1	1	購入	歴史資料
A2007-047-131	寛政三亥年 上新田村御年貢皆済目録		1	1	購入	歴史資料
A2007-047-132	文政一二丑年 上新田村御年貢皆済目録		1	1	購入	歴史資料
A2007-047-133	天保元寅年 上新田村御年貢皆済目録		1	1	購入	歴史資料
A2007-047-134	天保二卯年 上新田村御年貢皆済目録		1	1	購入	歴史資料
A2007-047-135	嘉永四亥年 上新田村御年貢皆済目録		1	1	購入	歴史資料
A2007-047-136	嘉永六丑年 上新田村御年貢皆済目録		1	1	購入	歴史資料
A2007-047-137	天明六年四月藤泉村金剛院起立書		1	1	購入	歴史資料
A2007-047-138	天明六年午四月奉頼一札之事(控)		1	1	購入	歴史資料
A2007-047-139	天明六年午四月出羽国置玉郡藤泉村金剛院起立書(控)		1	1	購入	歴史資料
A2007-047-140	天明六年午四月奉頼一札之事		1	1	購入	歴史資料
A2007-047-141	天明六年午四月出羽国置玉郡藤泉村金剛院起立(下書)		1	1	購入	歴史資料
A2007-047-142	寛政十二年閏四月 伊賀屋藤兵衛宛カ高橋伊兵衛書状(下書)		1	1	購入	歴史資料
A2007-047-143	「往來証文之事」(書式)		1	1	購入	歴史資料
A2007-047-144	(寛政十二年) 閏四月十六日伊賀屋藤兵衛宛高橋伊兵衛書状 同日付弥勒寺御役僧中宛伊賀屋藤兵衛書状		1	1	購入	歴史資料
A2007-047-145	寛政十二年閏四月カ弥勒寺御役僧中カ高橋伊兵衛書状(下書)		1	1	購入	歴史資料
A2007-047-146	「以書付申上候事」(下書ないし扣)		1	1	購入	歴史資料
A2007-047-147	「乍恐以書付奉頼候事」		1	1	購入	歴史資料
A2007-047-148	「乍恐以書付奉頼候事」		1	1	購入	歴史資料



A2007-047-149	「羽州置賜郡上新田村西光寺起立書」(扣) 寛政十二年閏四月 四箇寺宛	1	1	購入	歴史資料
A2007-047-150	「以上上書付奉申上候」	1	1	購入	歴史資料
A2007-047-151	「以上書付奉願候事」	1	1	購入	歴史資料
A2007-047-152	「往來証文之事」	1	1	購入	歴史資料
A2007-047-153	「師隆仙月牌料寄附銭之事」(控)	1	1	購入	歴史資料
A2007-047-154	文政三年辰一一月二日木場居小屋普請二付伝書面付帳	1	1	購入	歴史資料
A2007-047-155	文政五年午一一月九日木場居小屋出欠之御仰見舞申請帳	1	1	購入	歴史資料
A2007-047-156	文政六年未ノ一一月八日木場居小屋普請二付割元帳	1	1	購入	歴史資料
A2007-047-157	天保一一年一一月二日木流庭規定相改帳	1	1	購入	歴史資料
A2007-047-158	弘化元年一一月廿三日武藤様貯銭取立人数留帳	1	1	購入	歴史資料
A2007-047-159	弘化二巳年八月朔日改 御地主様江御祝差上申目録帳	1	1	購入	歴史資料
A2007-047-160	安政三辰年八月一五日木場居小屋建替被仰付二付諸式割元過下取立帳	1	1	購入	歴史資料
A2007-047-161	文久二戌年一一月廿三日内田様貯取立面付帳	1	1	購入	歴史資料
A2007-047-162	文久二戌年四月当御庭ニおいて諸式勤方手控帳	1	1	購入	歴史資料
A2007-047-163	慶応三年卯ノ九月良辰木場且那様井戸掘替二付、御寄附申受帳	1	1	購入	歴史資料
A2007-047-164	明治二年巳ノ一一月三日改武藤様貯一件帳	1	1	購入	歴史資料
A2007-047-165	明治四年一一月二日当御庭之面々申合規則相立申事	1	1	購入	歴史資料
A2007-047-166	明治一九年旧一一月ノ廿六日且那様御新用決議録	1	1	購入	歴史資料
A2007-047-167	(年未詳) 一〇月三〇日湯之川忠世宛山下源右衛門書状	1	1	購入	歴史資料
A2007-047-168	(年未詳) 六年一一月一六日伊東祐順宛平田東助書状	1	1	購入	歴史資料
A2007-047-169	(年未詳) 一一月二四日湯之川忠世宛宇佐美勝夫書状	1	1	購入	歴史資料
A2007-047-170	(明治) 四四年一一月三日楠川良平宛下條正雄書状	1	1	購入	歴史資料
A2007-047-171	(年未詳) 二月二四日(宛所未詳)(下條)正雄書状	1	1	購入	歴史資料
A2007-047-172	(明治四四年カ) 一一月二日木次(龍栄カ)宛下條正雄書状	1	1	購入	歴史資料
A2007-047-173	(明治カ) 二四年一月一日齋藤篤信宛下條親英書状	1	1	購入	歴史資料
A2007-047-174	(年未詳) 一一月二日湯野川忠世宛細川潤次郎書状	1	1	購入	歴史資料
A2007-047-175	(年未詳) 一〇月一〇日米沢侍從宛某書状	1	1	購入	歴史資料
A2007-047-176	(年未詳) 一一月六日堀尾儀助・齋藤篤信宛秋永胤永書状	1	1	購入	歴史資料
A2007-047-177	(年未詳) 七月一二日上杉駿河守宛竹腰正武書状	1	1	購入	歴史資料
A2007-047-178	(年未詳) 八月二五日馬陵先生(齋藤篤信)宛杉原謙書状	1	1	購入	歴史資料
A2007-047-179	(年未詳) 七月一六日馬陵先生(齋藤篤信)宛杉原謙書状	1	1	購入	歴史資料
A2007-047-180	(年未詳) 一一月二五日金奥様宛井上馨書状	1	1	購入	歴史資料
A2007-047-181	(年未詳) 一一月四日齋藤芳信・肝付兼武宛村上	1	1	購入	歴史資料
A2007-047-182	(年未詳) 六月二日上杉正太郎消息	1	1	購入	歴史資料
A2007-047-183	(年未詳) 二月二四日(松窓)乙二宛長塚書状	1	1	購入	歴史資料
A2007-047-184	(年未詳) 五月二八日(宛名未詳)馬陵(齋藤篤信)書状	1	1	購入	歴史資料
A2007-047-185	天保七年六月御三役宛浅次他三二名連判願出書	1	1	購入	歴史資料
A2007-047-186	飛地間坂沢申定書出為取替申証文事	1	1	購入	歴史資料
A2007-047-187	山草刈儀定書之事	1	1	購入	歴史資料
A2007-047-188	麻布彦年夫為指登申候付御請合証文	1	1	購入	歴史資料
A2007-047-189	下小菅村百姓共大不作仕申候付当一作御捨地奉願上候事(下書)	1	1	購入	歴史資料
A2007-047-190	以上書付奉願上候事(控)	1	1	購入	歴史資料
A2007-047-191	寛 宝曆一三年九月 今井吉左衛門・須田茂藏	1	1	購入	歴史資料
A2007-047-192	持山亮渡証文(慶応三年四月)	1	1	購入	歴史資料
A2007-047-193	(年未詳) 九月二日朝岡助左衛門宛小倉信敬書状	1	1	購入	歴史資料
A2007-047-194	慶長四年三月一七日杉原常陸守登坂角内勤書(写)	1	1	購入	歴史資料
A2007-047-195	貞享五年四月二三日北條市兵衛宛尾崎清右衛門勤書(下書き)	1	1	購入	歴史資料
A2007-047-196	(寛文一三年カ) 五月一五日中午越前・安田兵庫宛竹俣義秀・長尾景光書状	1	1	購入	歴史資料
A2007-047-197	寅(年未詳) 二月晦日江戸御役所より羽州置賜郡名主・与頭・百姓代宛書付	1	1	購入	歴史資料
A2007-047-198	(年未詳) 四月朔日御代官所より村々肝煎中宛達書	1	1	購入	歴史資料
A2007-047-199	文久元年一一月御奉行所宛齋藤主計よりの申立書(下書き)	1	1	購入	歴史資料
A2007-047-200	(年未詳) 二月二三日内膳宛源之進書状	1	1	購入	歴史資料
A2007-047-201	(年未詳) 三月一八日賢作宛助左衛門書状	1	1	購入	歴史資料
A2007-047-202	(年未詳) 七月三日若林惣太宛松木彦左衛門書状	1	1	購入	歴史資料
A2007-047-203	慶応元年二月一五地主計宛多門書状	1	1	購入	歴史資料
A2007-047-204	(年未詳) 二月一八日若林宗左衛門宛町田八之丞書状	1	1	購入	歴史資料
A2007-047-205	(年未詳) 一月二七日幸信宛権之助書状	1	1	購入	歴史資料
A2007-047-206	(年未詳) 六月二六日助左衛門宛待監書状	1	1	購入	歴史資料
A2007-047-207	(年未詳) 五月一五日渡部九右衛門宛樋口伝兵衛書状・(年月日未詳)某書状	1	1	購入	歴史資料
A2007-047-208	(年未詳) 閏一一月三日齋藤梯助宛香坂登書状	1	1	購入	歴史資料
A2007-047-209	(年未詳) 一一月七日(齋藤カ)内膳宛(香坂)登書状	1	1	購入	歴史資料
A2007-047-210	(年未詳) 七月一三日克己宛高景書状	1	1	購入	歴史資料
A2007-047-211	存寄書	1	1	購入	歴史資料
A2007-047-212	(年未詳) 一一月一九日三郎右エ門宛(平林)内蔵助書状	1	1	購入	歴史資料
A2007-047-213	(年未詳) 九月一五日齋藤篤信宛小森沢長政書状	1	1	購入	歴史資料
A2007-047-214	(年月日未詳) 齋藤篤信宛富田藤太書状	1	1	購入	歴史資料
A2007-047-215	小森沢火事類焼軒致調〜覚え	1	1	購入	歴史資料
A2007-047-216	(年未詳) 正月一四日吉吉喜四郎宛本庄精長書状	1	1	購入	歴史資料
A2007-047-217	(年未詳) 午四月謙信様御法事被仰出候二付諸品請取申事	1	1	購入	歴史資料
A2007-047-218	(年未詳) 九月二九日齋藤宛新保書状	1	1	購入	歴史資料
A2007-047-219	(年未詳) 七月二六日本田正口宛万止年書状	1	1	購入	歴史資料
A2007-047-220	(年月日未詳) 松枝・逸山宛裏辻初消息	1	1	購入	歴史資料
A2007-047-221	(年月日未詳) 来次大宛修カ書状	1	1	購入	歴史資料
A2007-047-222	(年未詳) 一一月六日片山内記宛田仁一郎書状	1	1	購入	歴史資料
A2007-047-223	(年未詳) 一月二七日「糠色之賢室」宛小源太書状	1	1	購入	歴史資料
A2007-047-224	(年未詳) 一一月一〇日下平藤市・佐藤百年宛松原石見書状	1	1	購入	歴史資料
A2007-047-225	(年未詳) 六月九日内膳宛石見書状	1	1	購入	歴史資料
A2007-047-226	伊東流鑪術書状	1	1	購入	歴史資料
A2007-047-227	(年未詳) 一一月二四日丈八・飛々・吉四郎宛早川弥十郎書状	1	1	購入	歴史資料
A2007-047-228	諸河岸定法書 写 全	1	1	購入	歴史資料
A2007-047-229	諸士伝記 上・中・下	1	1	購入	歴史資料
A2007-047-230	国事野録 三・四	1	1	購入	歴史資料
A2007-047-231	安永五年一〇月 下小菅村本地・古開共改水帳(写)	1	1	購入	歴史資料
A2007-047-232	寛永一六年水帳(写)	1	1	購入	歴史資料
A2007-047-233	明和四年序 下小菅村記録帳	1	1	購入	歴史資料
A2007-047-234	宝暦八年御預所出羽国置賜郡去々子之御年貢濟下之処、御吟味二付御答申上事	1	1	購入	歴史資料
A2007-047-235	東照権現公宗門掟事	1	1	購入	歴史資料
A2007-047-236	天保一一年二月一〇日宗門御改帳 小山田村	1	1	購入	歴史資料
A2007-047-237	明暦三年正月一一日上長井之内下小菅村高物成之帳	1	1	購入	歴史資料
A2007-048	弘化四年香坂伊六参宮日記自画入	1	1	購入	歴史資料
A2007-049	直江兼統書跡	1	1	購入	歴史資料
A2007-050	直江兼統漢詩「秋思」	1	1	購入	歴史資料
A2007-051	弘化四年香坂伊六道中日記	1	1	購入	歴史資料

## ■受入図書

分類	書名	著者名1	分類	書名	著者名1
69	博物館学を学ぶ	水藤真	81	時間を探検する	大江健三郎
81	言葉と世界	大江健三郎	81	交換と媒体	大江健三郎
81	身体の宇宙性	大江健三郎	81	美の再定義	大江健三郎
81	見える家と見えない家	大江健三郎	81	書物－世界の隠喻	大江健三郎
81	中心と周縁	大江健三郎	81	歓ばしき学問	大江健三郎
81	老若の軸・男女の軸	大江健三郎	81	仕掛けとしての政治	大江健三郎
81	生と死の弁証法	大江健三郎	81	文化の活性化	大江健三郎



81	内村鑑三著作集 1~21	内村鑑三	912.3	項羽と劉邦	長興善郎
124	孔子	武者小路実篤	914.6	心の歳月	網野菊
127	墨子	武者小路実篤	914.6	母と青葉木菟	大原總一郎
163	富士山をめぐる日本人の心性	天野紀代子	921	譯註唐詩選 上巻	漆山又四郎
180	聖地高野山と四国の空と海	「聖地高野山と四国の空と海」展実行委	K081	おみやさま	江田忠
185	上ノ山市の中世石造美術	加藤和徳	K081	米沢方言考	上村良作
185	上ノ山市の板碑	加藤和徳	K081	桜ノ木のふるさと	山宮広章
188	白隠禪師	直木公彦	K081	句集 銀嶺	中川糸遊
198	洞窟が待っていた仙北隠れキリシタン物語	沼倉良之	K081	佐佐ばなし	武田正
210.02	中世東国武家文書の成立と伝来に関する史料学的研究	村井章介	K081	宮内熊野獅子まつり	黒江太郎
210.08	前近代日本史料の構造と情報資源化の研究	石上英一	K081	米沢藝情	梅村久門
210.1	日本村落史講座 1~9	日本村落史講座編集委員会	K081	米沢の和算 上巻	千喜良英二
210.4	政宗に睨まれた二人の老將	紫桃正隆	K081	米沢の和算 下巻	千喜良英二
210.4	戦国三好一族	今谷明	K081	よねざわ活動写真ものがたり	江田忠
210.5	供養塔の基礎的調査に基づく飢饉と近世社会システムの研究	関根達人	K081	さようならキューロク	行方寅次郎
210.5	検証・伊達の黒船	須藤光興	K081	笹野の里	山中三平
210.5	史料公用方秘録	佐々木克	K081	あづま夜ばなし	和田文益
212.1	津軽の近世墓標	関根達人	K081	紅花今昔記	馬場肇
212.1	津軽氏城跡の発展過程に関する文献史料と遺物資料に関する研究	長谷川成一	K081	よねざわ活動写真ものがたり 続	江田忠
212.3	大河の四季：石巻地方の史談と遺聞	紫桃正隆	K081	山色清浄	錦三郎
212.3	伊達政宗・戊辰戦争	平重道	K081	リポート 城下町のくらし	関戸衛
212.3	戦災復興余話	仙台市開発局	K081	ひろすけ童話のふるさと	黒沢裕郎
212.3	水軍福地左馬之助一族	紫桃正隆	K081	城下町の木流し	鈴木亮
212.3	合戦と群像：みやぎの戦国時代	紫桃正隆	K081	米沢の蝶	山谷文仁
212.3	松島町郷土史夜話	岩本隆	K081	川柳御帳まつかわ	米沢松川吟社
212.3	仙台の戦国誌	紫桃正隆	K081	置賜こども風土記	三須良助
212.3	仙台はフェニックス	「仙台はフェニックス」編集委員会	K081	赤徳浪士の討入りと米沢藩	上村良作
212.3	宮城縣郷土史年表 続	田村昭	K081	佐野観音通夜物語	千喜良英二
212.3	まんが仙台空襲	早坂照明	K081	赤徳浪士の討入り後と米沢藩	上村良作
212.5	大江町埋蔵文化財調査報告書 第10集	大江町教育委員会	K081	城下町の伝説こけし	志藤尚山
212.6	図解入りやさしい会津の歴史		K081	椿貞雄伝	亮間信男
212.6	寄合白虎隊	堤章	K081	かてもの	
212.6	伊達氏誕生	松浦丹次郎	K081	かてもの 読み下しと解説	小野榮
212.6	会津路 武士の世の裏巻梯	会津古城研究会	K081	山色清浄 続	錦三郎
213.5	芝山町史 通史編 下	芝山町史編さん委員会	K081	戊辰米沢こぼれ話聞き書	遠藤寛子
214.1	越後文書宝翰集：古文書学入門	矢田俊文	K081	草木塔	小山田信一
214.1	越後文書宝翰集：毛利安田氏文書	矢田俊文	K081	米沢の英学	松野良寅
225	蓮と桜	前田行貴	K081	百花賦	梅村久門
281	政宗をめぐる十人の女	紫桃正隆	K081	NHKリレーニュース マイク探訪城下町	新井勝
281	ひたすらに生きて	NHK仙台放送局	K081	高村光太郎への手紙	芙蓉二男
288.2	私本奥州葛西記	紫桃正隆	K081	西吾妻の白猿	遠藤亨
289	独眼竜政宗の素顔	逸見英夫	K081	呉服橋吉良邸絵図面	米沢豆本の会
289	ファンクラ伝	千葉真弓	K081	ふるさとを詠う	樋口独想
289	稀代の軍師 黒田如水と一族		K081	米沢牛肉物語	尾崎茂一
289	北天の巨星 最上義光	片桐繁雄	K081	百花賦 続	梅村久門
291	仙台の散策	吉岡一男	K081	青空雲石衛門行状記	高森務
291	新・仙台の散策	吉岡一男	K081	欧ノ抑留記	近藤文夫
291	ふるさとみやぎ文化百選1-2	ふるさとみやぎ文化百選編集委員会	K081	城下町の酒屋昔噺	椿初枝
373	宮城県の教育裁判	石川繁	K081	米澤藩の富豪列傳	小野榮
380	風土が作る文化	漆原和子	K081	赤い夕日 北満従軍スケッチ集	斎藤千代夫
380	歴史研究と民俗学	和歌森太郎	K081	詩集 花雑巾	近梅子
382	いくつもの琉球・沖縄像	法政大学沖縄文化研究所	K081	山色清浄 続続	錦三郎
382	アイヌ文化の成立と変容	澤登寛聡	K081	随想 米沢海軍こぼれ話	松野良寅
383	食と酒と祭と 祭食風土記	小野昌和	K081	名所旧跡道中記	尾崎茂一
383	食と酒と祭と 食と酒の風景	小野昌和	K081	よねざわの耳袋	武田正
383	輝きはじめた女たち	津田紀代	K081	吾妻山のけものたち	鳥海集夫
384	「家」をめぐる民俗研究	竹田旦	K081	石田波郷の手紙	長谷川歌子
385	日本民間信仰論	桜井徳太郎	K081	季節の写生帳	行方寅次郎
387	屋敷神の研究	直江広治	K081	川柳ひけし盡	片倉沢心
488	鳥類の図鑑	高島春雄	K081	わたしの俳人交遊録	阿部子峯
492	医療の言い伝え1,000題	宮城県医師会	K081	米沢方言川柳 おしよしな	米澤河童会方言川柳部会
521	京町家の遺伝子	山本良介	K081	置賜の下駄ものがたり	山水きぬ
596	やまがた郷土料理	山形県食生活改善推進協議会	K081	大熊信行の歌	大熊信行研究会
596	豆腐百珍 現代語訳		K081	雪国からつゆ草とコスモスのたより	山中三平
596	甘藷百珍 現代語訳		K081	素顔の我妻榮	松野良寅
704	東洋の美学	水尾比呂志	K081	とんび考	山水きぬ
704	東洋の美 ころもかたち	長廣敏雄	K081	米沢事始 交通と通信の巻	小野榮
705	芸術界 2007		K081	米沢ちょっと昔	武田正
712	カミュー・クローデル：運命の凝縮されたかたち	高橋幸次	K081	蝦夷恵尊日誌	浜崎八百寿
721	田淵俊夫画集 刻	田淵俊夫	K081	仏跡を訪ねて カンボジア編	菊池伸之
723	示現会展画集		K081	あづま十湯物語	小野榮
723	岸田劉生全集 1~10	岡良三郎	K081	和算の里	千喜良英二
723	岸田劉生画集：没後五十年記念目録・解説	梅原龍三郎	K081	よねざわ民俗探索	武田正
723	岸田劉生年譜	東環樹	K081	雪国の植物づくし	石栗正人
723	余生らくがき：杉本健吉画文集	杉本健吉	K081	米沢藩原方衆	曾根伸良
723	日本近代画家の絶筆	岡本弘毅	K081	昔のあり考	山水秀一郎
723	岸田劉生全集 1~10	岡良三郎	K081	吾妻健三郎伝	遠藤綺一郎
723	須田国太郎展 = Suda Kunitaro	島田康寛	K081	こけし	栗林一雪
723	ポール・デルヴォー展：その生涯と人物像	ブレントラスト	K081	後続 跡に従う	鈴木道也
728	北魏楷書の魅力	春日井市道風記念館	K081	歴史からめて 歌風景	小山内鴻
728	條幅扇類の研究	松井如流	K163	いのちをいただく	やまがた草木塔ネットワーク事務局
728	写経のすずめ	岸本磯一	K163	草木塔：写真集	やまがた草木塔ネットワーク事務局
740	名取洋之助と日本工房「1931-45」	白山眞理	K185	南陽市の板碑	加藤和徳
751	川喜田半泥子と人間国宝たち展	竹内恵美	K185	東置賜郡高島町の板碑	加藤和徳
751	陶器作り方事典	光芸出版	K185	東置賜郡川西町の板碑	加藤和徳
751	李朝のやきもの		K185	米沢市の板碑	加藤和徳
753	芹沢銈介 [コレクション]	東北福祉大学芹沢銈介美術工芸館	K185	山形県長井市・西置賜郡の板碑	加藤和徳
753	一色一牛	志村ふくみ	K273.1	山形県高島町 高安窯跡群	東北芸術工科大学考古学研究室
756	日本刀研究	佐藤幸彦	K273.1	山形県高島町 高安窯跡群	東北芸術工科大学考古学研究室
756	日本刀研究	佐藤幸彦	K273.2	南陽市史編集資料 第36号	南陽市史編さん委員会
756	鐺の美：日本のデザイン	加島進	K274	古文書とともに	米沢古文書研究会
757	しごとに関係ある人出入りおことわり	マルコ・ロマネッリ	K288.3	医道一筋 有壁家四百年の足跡 補遺	有壁秀夫
759	三井家のおひなさま	三井文庫	K338	翔べ舞え米沢 おきたまの蝶々	
818	仙台方言集	田村昭	K706	米沢アンデパンダン展記念画集	米沢アンデパンダン展記念画集編集委
833	Everyone's Sendai Part2	岩淵康民	K818	置賜のことば百科 上	菊地直
911	高校生のための…石川啄木読本	南條範男	K818	置賜のことば百科 下	菊地直
911	木下利玄全集 散文篇	木下利玄	K913	破邪一睡の夢	北織聖健
911.3	俳文学精粹	沼澤龍雄	K913	川に沿う邑	清野春樹
911.3	青い湖：句文集	舟越道子			

(3) 保管

新規受け入れ資料のデータベース登録  
 市内小中学校作品貸出  
 米沢市議会棟アートアセンブリ展示作品貸出  
 米沢市役所への作品貸出

■収蔵資料数（平成19年度）

平成20年3月31日現在

大分類	18年度までの資料総数	19年度受入資料数	19年度末資料総数
歴史資料	14,685	407	15,092
絵画	1,381	43	1,424
彫刻	285	1	286
工芸	661	19	680
刀剣	64	0	64
書跡	1,557	0	1,557
生活資料	1,617	0	1,617
	20,250	470	20,720
絵画二次資料		55	
工芸二次資料		13	

(4) 修理

館蔵赤羽刀の修理

- ① 刀 No. 2735 羽州米沢住片倉正時作 明治二年八月日 長さ71cm反り1 穴1 1振  
 ② 刀 No. 8129 米沢住直信作 長さ 69.9cm 反り2.5 穴1 1振

(5) 博物館環境

I P M

- ・一般・特別収蔵庫の定期清掃 ・展示倉庫の定期清掃
- ・トラックヤードへの虫捕りテープの設置 ・トラップ設置による虫の動向確認
- ・館内のI P M管理レベル・区分の設定を行った。（別表のとおり）

空気環境に関する取り組み

- ・パッシブドチューブによる有機酸の調査 ・ウォールケース内の有機酸調査（顔料による）

全体として

現状ではバックヤードすべてをクリーンスペース化するのはむずかしい。  
 現状でのクリーンスペースである一般、特別収蔵庫の環境維持をめざした。

米沢市上杉博物館 I P Mエリア区分

T : トラップ P : パッシブド・インジケータ

エリア名	レベル	室名	面積(m <sup>2</sup> )	T	P	管理の考え方
資料収蔵エリア	A	一般収蔵庫	330	2	1	唯一のクリーンルームとして管理していく。
		特別収蔵庫	201.5	2	1	
展示エリア	B	企画展示室	471.2	4	4	特に展示ケースの環境について留意する。 上杉文華館は常設に面しているため温湿度の変化に留意する。
		常設展示室	1115.8	4	1	
展示準備エリア	C	写真室	38.7	1	資料が直接露出することがあるエリア。 資料保全を第一に、収蔵庫の汚染を防ぐための措置を行う。	
		展示準備室	148.9	4		
		荷受スペース		3		
		トラックヤード	45.1	2		
学習エリア	C	調査室	53	2		
		情報ライブラリー・書庫	80.9	2	書籍やワークショップの材料などバックヤードと表を資料が常時行き来するエリア。収蔵庫への影響を事前防止する措置を行う。 クリーニング前の資料を一時保管するため外気や人の出入を制御する。	
		体験学習室	71.4	1		
一時保管庫	2	1				
エントランスエリア	D	エントランスホール	321.2	2	不特定多数の人が出入りし、虫（衛生害虫以外）、菌などの制御不能 トラップを仕掛け、虫の動きだけは確認しておく。	
		ミュージアムショップ	15.4	1		
		モール・カフェ	79.3	3		
施設管理エリア	D	機械監視室	55.6	1	職員通用口近く、直接外に通じている。基本的には虫（衛生害虫以外）、菌の制御は困難。	
執務エリア	D	館長室	35.7	1	不特定多数の人が出入りし、虫（衛生害虫以外）、菌などの制御不能 トラップを仕掛け、虫の動きだけは確認しておく。	
		事務室	172	2		
		休憩室・湯沸室		2		

■資料貸出

平成19年度資料貸出件数 27件

■資料掲載件数

資料掲載申請件数 370件

写真資料の貸出576件（うち洛中洛外図屏風202件 上杉家文書105件 直江兼続肖像48件）

■特別利用

39件（熟覧・撮影9 熟覧9 撮影19 模写1 複写1）

## 管理・運営

### (1) 利用状況

#### 平成19年度入館者統計

常設展(月別) (単位:名)					企画展別入場者数 (単位:名)					
月	一般	高校生	小中生	合計	企画展名・会期	一般	高校生	小中生	未就学児	合計
4月	3,643	190	274	4,107	直江兼続(前期) 平成19年4月14日～5月6日(23日間)	8,223	462	421	—	9,106
5月	7,624	522	710	8,856	直江兼続(後期) 平成19年5月12日～6月3日(23日間)	4,427	217	114	—	4,758
6月	5,134	102	1,245	6,481	秋山庄太郎 —花舞台— 平成19年6月9日～7月22日(44日間)	3,376	105	68	—	3,549
7月	4,110	142	331	4,583	親子のアトリエ 平成19年7月28日～9月24日(59日間)	3,236	227	737	466	4,666
8月	7,855	675	1,109	9,639	日本の屏風絵 平成19年10月6日～11月11日(37日間)	7,845	204	168	—	8,217
9月	5,164	260	539	5,963	博物館のとおき 平成19年11月17日～平成20年1月14日(59日間)	5,620	214	290	—	6,124
10月	7,895	163	727	8,785	上杉家文書の世界 III 平成20年2月9日～3月9日(30日間)	2,598	172	84	—	2,854
11月	6,097	116	625	6,838	チルドレンキュレーターズ展 平成20年3月22日～3月30日(8日間)	1,052	0	0	—	1,052
12月	1,885	90	76	2,051						
1月	2,249	79	131	2,459						
2月	2,087	97	86	2,270						
3月	3,063	279	346	3,688						
合計	56,806	2,715	6,199	65,720		36,377	1,601	1,882	466	40,326

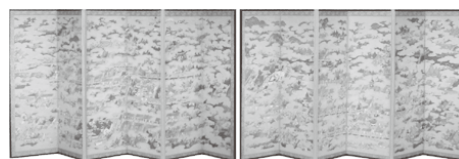
### (2) 平成19年度発行物

上杉景勝—転換の時代を生き抜いた人生— 160頁 平成19年8月(第二版) 2,000冊発行	洛中洛外図—くらし— 58頁 平成20年2月 1,000冊発行
上杉鷹山—改革への道— 79頁 平成19年9月(第二版) 1,000冊発行	戦う上杉氏 64頁 平成20年3月(第二版) 1,000冊発行
日本の屏風絵 48頁 平成19年10月 1,000冊発行	直江兼続 平成19年4月(初版) 2,000冊発行 128頁 平成20年3月(第二版) 2,000冊発行
伝国の杜だより VOL. 12 7頁 平成19年9月 5,000部発行	伝国の杜だよりVOL. 13 7頁 平成20年3月 5,200部発行

### (3) ミュージアムショップ商品紹介

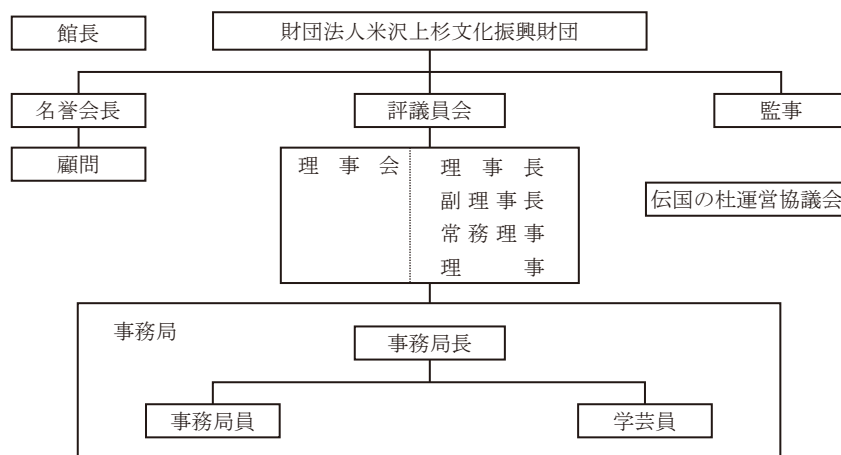
当館ミュージアムショップで販売しているミュージアムグッズの売れ筋ランキングです。

順位	商品名
1	ポストカード 五条橋と鴨川
2	一筆箋 正月の内裏
3	花押シール
4	メモ帳 花押
5	ポストカード 謙信・景勝・直江
6	洛中洛外図屏風立体はがき2枚
7	洛中洛外図屏風クリアファイル
8	手拭い なせばなる／青
9	洛中洛外図ミニチュア屏風
10	手拭い なせばなる／赤



▲洛中洛外図ミニチュア屏風

# 組 織



## 1. 財団法人米沢上杉文化振興財団

社団法人上杉博物館が平成2年3月に解散し、かわって財団法人米沢上杉文化振興財団が平成2年3月22日に設立され、米沢市立上杉博物館（平成13年9月29日からは米沢市上杉博物館）の管理運営を財団に委託することになった。また、平成18年度より、米沢市上杉博物館の指定管理者として、管理運営を行っている。

この財団は、平成元年、上杉家16代当主隆憲氏より、重要文化財「上杉家文書」・重要文化財「紙本金地著色洛中洛外図」（ともに現在は国宝）・県指定文化財「紙本著色厩図」・重要美術品「太刀銘長船光附打刀拵」の4件が米沢市に寄贈されたことを機として設立されたものであり、地域文化の振興を図るため、歴史・文化に関する調査研究及び美術品の公開展示などの地域社会のより豊かな文化生活に寄与することを目的としている。

### 役 員（敬称略 順不同）

名誉会長	上杉 邦憲						
顧 問	安部三十郎	山村 明	高橋 幸翁				
	青木 厚一	栗林 金郎					
理 事 長	上杉 季雄						
副理事長	亀岡 博		舩田 忠雄				
常務理事	町田 富保						
	上杉紀美子	上杉 虎雄	上杉 信隆	上杉 裕憲	遠藤 恵子	笈 統子	
	小嶋彌左衛門	佐藤 政一	佐藤 良吉	曾根 伸良	大乘寺 健	種村 信次	
評 議 員	町田 妃子	松田 俊春	山中 絢子				
	横井 博						
	安部 行雄	五十嵐京子	川合 重徳	九里 廣志	黒田 信介	桑原 君子	
監 事	佐藤 寿一	佐藤美保子	佐藤 安子	佐野 隆一	鈴木 秀男	高橋 英機	
	高橋 幹夫	新田 妙子	舟山まり子	本田 忠夫	丸山 信也	宮坂 直樹	
	涌井 且一	渡邊 征男					
安部 紀子	小林 正夫						

### 事 務 局

事務局長	町田 富保						
事務局員	角屋由美子	花田 美穂	生熊 郁子	阿部 哲人	安部 理絵	千田 祥子	
	寒河江大輔	沖田 友紀					

## 2. 伝国の杜運営協議会

財団法人米沢上杉文化振興財団が指定管理者として管理する米沢市上杉博物館および、隣接する置賜文化ホールで開催する自主事業等の適切な運営を図るために設立された諮問機関。

### 伝国の杜運営協議会員

本田 勝市（学校教育関係者）	安部 徹（学識経験者）	高橋由紀男（学校教育関係者）
齋藤 辰彦（学識経験者）	佐藤 詠一（学校教育関係者）	高橋 如水（学識経験者）
新野 裕美（学校教育関係者）	鈴木 のり（学識経験者）	内藤 文徳（学識経験者）
楠 裕行（学識経験者）	五十嵐さよ子（学識経験者）	本田 和也（学識経験者）
吉澤 彰浩（学識経験者）		

## 直江兼続像

杓を持った衣冠姿の肖像は、若干の違いはあるものの、『集古十種』に収められた直江兼続の肖像を手本にして描かれたとみられます。制作に関する具体的な情報はよく分かっていませんが『集古十種』の直江兼続の肖像は高野山金剛峰寺に兼続夫人のおせんの方が建てた揄祇塔に掲げられていた兼続の肖像画（焼失）を写したものでした。

一幅  
紙本淡彩墨画  
67.0×33.0  
米沢市上杉博物館所蔵

米沢市上杉博物館 年報 VOL. 20

平成20年11月印刷・発行

編集：財団法人 米沢上杉文化振興財団 発行：米沢市上杉博物館  
〒992-0052 山形県米沢市丸の内1-2-1  
TEL 0238-26-8001 FAX0238-26-2660

印刷：株式会社 協和



*Feel the arts*

伝国の杜

DENKOKU NO MORI

